



2026'YA DOĐRU
BÜYÜME VE
TARIM
SEKTÖRÜ

YÖNETİCİ ÖZETİ

türkonfed



Türk Girişim ve İş Dünyası Konfederasyonu
Resmi Yayımıdır. © TÜRKONFED, 2019. Her hakkı saklıdır.

[f](#) [t](#) [in](#) [ig](#) [yt](#) /turkonfed

Refik Saydam Caddesi Akarca Sokak N: 41 Tepebaşı, Beyoğlu/İstanbul
+90 212 251 73 00 / +90 212 251 58 77 www.turkonfed.org / info@turkonfed.org

Araştırma ve Rapor Yazarları

Dr. Haluk R. Tükel

Yayın/Editoryal Hazırlık

Hayati Bakış

Zişan Eda Gökalp

Tasarım

Grafik Tasarım ve Uygulama: Murat Keskin

ISBN: 978-605-68333-5-9

Matbaa Sertifika No: 44922

Baskı ve Cilt

Ajans Es

Litros Yolu 2. Matbaacılar Sitesi

No:ZC 7 34010 Topkapı / İSTANBUL

0212 493 24 84

www.ajanses.com

Yasal Uyarı: “2026’ya Doğru Büyüme ve Tarım Sektörü” raporunda yer alan yazı, resim ve fotoğraflar izin alınmadan yayımlanamaz, çoğaltılamaz. Kaynak gösterilmek kaydıyla yayımlanabilir. Raporla görüşlerine başvuru yapılan isimlerin düşünceleri TÜRKONFED’in resmi görüşü değildir. Rapor içeriğinin sorumluluğu yazarlar ile görüş sahiplerine aittir.



2026'YA DOĐRU
BÜYÜME VE
TARIM
SEKTÖRÜ

Yönetici Özeti

“

Bu araştırma, TÜRKONFED Onursal Üyesi
Muharrem Yılmaz'ın, aklımızın köşesinden
geçmediđi bir zamanda, “*Tarım için bir çalışma
yapsan! Tarımda Türkiye çok daha iyi olabilir!*”

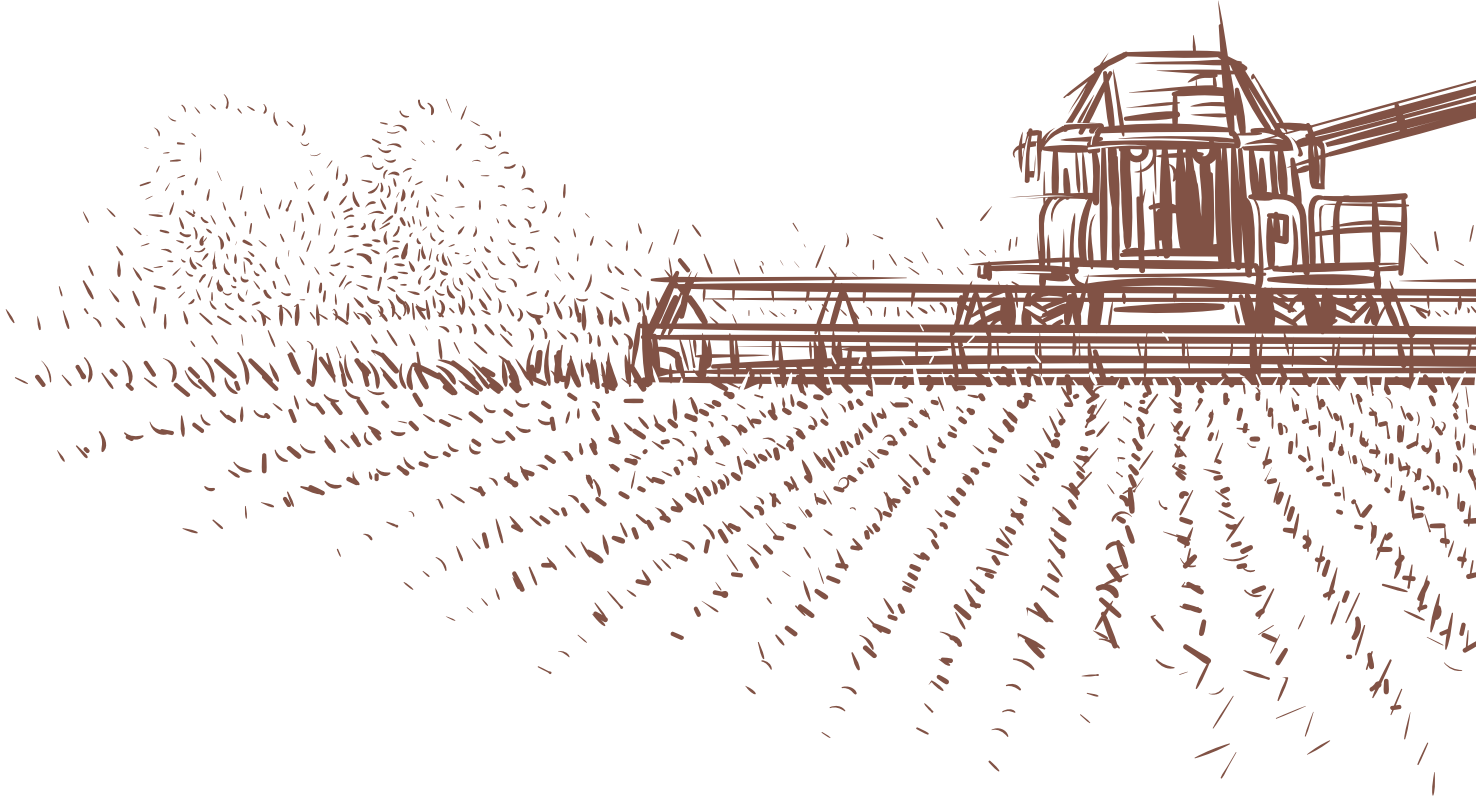
önerisinin ürünüdür.

Kendisine teşekkür ediyorum.

”

Dr.Haluk R. Tükel

EKİM 2019



İÇİNDEKİLER

- 6 **SUNUŞ:** 1908'de II. Meşrutiyet'le başlayıp 1923'te Cumhuriyet'le hızlanan sanayileşme sürecimiz, önümüzdeki dönemde de - toplumumuzda yerleşik sanayi kültürümüz sayesinde - devam edecektir. Tarım sektörü, bu sürece dışarıdan işgücü ve hammadde sağlayarak destek olmanın ötesinde artık sürecin içerisinde yer almalıdır.
- 7 **ÖZET:** Verimliliği artırmak ve rekabet gücü yüksek bir refah ekonomisine ulaşabilmek için sermaye ve işgücümüzü daha verimli kullanmak, çalışan başına daha fazla katma değer üretmek mecburiyetindeyiz.
- 12 **Kişi Başına GSYH:** Türkiye'nin uzun dönem eğilimi olan %4,7'lik büyüme hızını sürdürülebilmesi durumunda, demografinin de yavaşlamasıyla "Orta Gelir Tuzağı"nın aşılması mümkün olacaktır.
- 16 **Tarımda verimlilik:** Tarım sektöründeki sorunlar, çalışan başına katma değer artırılarak çözülebilir. "Orta Gelir Tuzağı"ndan kurtulmak için tarım kesiminde verimlilik artışı şart... Bu konuda tarım sektörü ekonomide üstüne düşen rolü oynamalı... "Rekabet Gücü" kazanmak, verimlilik artışlarından geçiyor.
- 21 **SONUÇ:** Tarım sektörünün yeniden yapılanması, KOBİ'lerin rekabet gücü kazanması, kadın nüfusun işgücüne katılımının artması meşakkatli, uzun soluklu ve uzun vadeli süreçler... Ancak, bu ekonomik yeniden yapılanma, aynı zamanda sosyolojik bir yeniden yapılanmanın da hareket noktası olacaktır. "Orta Gelir Tuzağı" nın aşılması, Türkiye'yi, gelişmişlik düzeyi itibarıyla, daha ileri bir siyasi, ekonomik, toplumsal ve teknolojik yapıya kavuşturacaktır.
- 27 **V. KAYNAKÇA**



GRAFİK VE TABLO LİSTESİ

- 9 **Grafik 1:** Sektörlere göre Çalışan Başına Verimlilik (2010 US\$)
- 13 **Grafik 2:** Kişi Başına Gelir - 2026 Hedefleri
- 15 **Grafik 3:** Kişi Başına Gelir (Cari US\$ ve Sabit 2010 US\$)
- 17 **Tablo 1:** Çalışan Başına Katma Değer (2010 US\$)
- 18 **Grafik 4:** Tarım, Gıda, İçecek ve Tütün Sektörü Dış Ticaret Fazlası (1000*US\$)
- 18 **Grafik 5:** Tarım Sektöründe Çalışan Başına Verimlilik
- 19 **Grafik 6:** Tarım, Ormancılık, Balıkçılık Sektörü Çalışan Başına Katma Değer (Sabit 2010 US\$)
- 20 **Grafik 7:** Ülkelerde Tarımsal Verimlilik (2016 veya 2017) Çalışan Başına 2010 US\$ Katma Değer



2026'YA DOĞRU BÜYÜME VE
TARIM SEKTÖRÜ RAPORU'nu
indirmek için karekodu okutunuz.





Orhan Turan - Yönetim Kurulu Başkanı

BAŞKAN'DAN

Türkiye'nin sürdürülebilir kalkınmasının sağlanması ve dünya ticaretinde başarılı olması için ekonomimizin rekabetçilik gücünün artırılması gerekiyor. Bunun yolu da stratejik sektörlerimizi, çağın gerektirdiği bilgi-birikim ve teknoloji ile donatırken, kapasitelerinin geliştirilmesine yönelik ayrıntılı politikalar oluşturmamızdan geçiyor. Ülkemizin "Orta Gelir Tuzağı"ndan kurtuluşu yüksek teknolojiyi, yüksek verimlilik esaslı kullanarak, yüksek katma değerli üretim ve ihracata odaklanmaktan geçiyor. İşte bu açıdan yaklaştığımızda ülkemizin sürdürülebilir kalkınması ve rekabetçilik gücü açısından stratejik sektörlerden birisidir tarım.

Bölgesel ve sektörel iş insanlarının ortak sesi olma misyonu ile yola çıkan TÜRKONFED, ulusal ekonomi politikalarının oluşturulmasına katkıda bulunurken, bölgesel ve sektörel kalkınma vizyonları geliştirerek değer yaratmaya çalışıyor. Ülkemizin rekabet gücünün artırılması ve kalkınma odaklı sanayi politikalarının hayata geçmesi için de stratejik sektörlerimizin genel bir fotoğrafını çekiyor. Durumu tespit ederek, geliştirilmesi gereken alanlar ile ilgili de çözüm odaklı öneriler sunuyor. 2026'ya Doğru Büyüme ve Tarım Sektörü raporu da bu stratejik alana eğilerek 10 yıllık bir büyüme perspektifi içinde konuya yaklaşıyor.

Tarım sektörü, Gümrük Birliği Güncellenmesi sürecinde de en kritik konuların başında geliyor. Mevcut Gümrük Birliği anlaşmasının tarım ve hizmetler sektörlerini de içerecek şekilde genişletilmesi önem taşıyor. Hâlihazırda Gümrük Birliği kapsamında yer alan ürünler için kalan standart ve düzenlemelere uyum sağlanması da bir o kadar zorunluluk. Bu ödevlerin yerine getirilmesi, yapılan ekonomik etki analizlerine göre, Türkiye'nin GSYİH büyümesini 2015-2030 yılları arasında her yıl yaklaşık 0,98 puan artıracığı öngörülüyor. Söz konusu 0,98 puanın dağılımında tarım sektörü 0,75; tarım-dışı sektör 0,15; hizmet sektörü 0,08 puan katkı sağlıyor. Dolayısıyla, büyüme üzerinde beklenen toplam etkinin yüzde 75'inin tarım kaynaklı olacağı hesaplanıyor.

AB'yle "Genişletilmiş" bir Gümrük Birliği'nin yol açtığı değişimin en büyük belirleyicisi gıda ve tarım ürünleri olacaktır. Kazanımların dörtte üçü, anlaşmanın bu ürünlere genişletilmesi ile gerçekleşecektir. Ancak, kazanımlar ile birlikte uyum maliyetlerinin büyük bölümü de yine gıda ve tarım ürünlerinden kaynaklanmaktadır.

Türkiye ekonomisinde hem sektörler arası kaynak transferi hem de sektör içi teknolojik yatırımlara dayalı verimlilik artışlarının sağlanması açısından, uzun dönem eğilimleri çerçevesinde ele aldığımız raporumuzun, rekabetçilik gücümüzün artırılmasında önemli rehberlerden biri olacağına inanıyoruz.

Saygılarımızla,



Dr. Haluk R. Tükel

Türkiye'nin tarım sektöründe, 1960'lı yıllarda işgücünün %70'i, 1990'lı yıllarda ise %50 si çalışmaktaydı. Bugün %20'si, yani 5,5 milyon çalışmamız hala bu sektörde çalışmaya devam ediyor. Bu nedenle verimlilik açısından AB-28 standartlarının oldukça gerisindeyiz. Sabit 2010 US\$ fiyatlarıyla Türkiye çalışan başına 15.308 dolar katma değer üretirken Euro Bölgesi 42.462 dolar, AB-28 32.007 dolar, ABD 79.108 dolar katma değer üretiyor. Bu düşük verimlilik düzeyinde tarım sektörünün rekabetçi olması oldukça zor gözüküyor. Bu nedenle önümüzdeki 10 yılda tarım sektörünün hedefi, AB-28 düzeyini yakalamak olmalıdır.

Türkiye'de "Tarım-Ormanlık-Balıkçılık" sektörü, 2018 yılında, 6 milyar dolar ihracat, 9,5 milyar dolarlık ithalat yapıp 3,5 milyar dolar açık, buna karşılık, sanayide "Gıda-İçecek-Tütün" sektörü 7 milyar dolar fazla vermiştir. Gönül ister ki, 2018 yılında her biri 10 milyar dolar olmak üzere 30 milyar dolar fazla veren "Tekstil", "Giyim" ve "Motorlu Araçlar" sektörlerinin arasında "Tarım-Ormanlık Balıkçılık" sektörü de bu boyutta bir fazlayla girsin.

Ekonomik gelişmenin, çağdaş kentli sanayi toplumu olmanın ölçüsü, tarım kesiminde çalışan işgücü payı, sanayi ve hizmet sektörlerinde çalışan başına katma değer düzeyi ve ortalama kişi başına gelir gibi istatistikler... Bunların hepsi elbette birbirine bağlı konular... Tarımdan sanayiye geçiş yapan bir çalışan, tarım kesiminde istihdamı azalttığı için verimlilik artışına neden oluyor, çalışan başına katma değeri daha yüksek sanayi veya hizmet sektöründe istihdam edildiği için ülkede ortalama katma değer verimliliğini artırıyor ve çalışan başına katma değer artışı da doğal olarak, ülkede kişi başı gelir düzeyini yükseltiyor.

Tarım sektöründe reform ve verimlilik artışı, Türkiye'nin topyekûn kişi başı 15.000 dolar olarak tahmin edilen "Orta Gelir Tuzağı" eşliğini aşmasını ve bu tuzaktan kurtulmasını sağlayabilecektir.

Saygılarımızla,

ÖZGEÇMİŞ

İstanbul'da 1951 yılında doğan Dr. Haluk R. Tükel, orta öğrenimini Galatasaray Lisesi'nde gördükten sonra Fransa Caen Üniversitesi'nde ekonomi dalında lisans ve doktora, Fransa Nancy Üniversitesi'nde Avrupa Birliği alanında yüksek lisans öğrenimi gördü.

Hazine ve Merkez Bankası'nda 1977-1986 yılları arasında iktisat ve bilgi işlem alanlarında kamu görevleri yürütmüş, 1986-1994 döneminde Merkez Bankası'nda Bilgi İşlem, İstatistik ve Ekonomik Araştırmalar Genel Müdürü olarak görev yapmıştır.

"University of California Santa Barbara (UCSB)" California, "IMF Institute" Washington D.C, "Federal Reserve Bank of Minneapolis" Minnesota, Banque de Fransa - Paris ekonomi kurumlarında araştırma çalışmalarında bulunan Tükel, 1994 - 2009 yılları arasında TÜSİAD Genel Sekreteri olarak çalışmıştır.

Dr. Haluk R. Tükel, 2009'dan beri "TÜKEL Araştırma ve Proje Danışmanlığı" şirketiyle kurumsal danışmanlık hizmetleri vermektedir.

SUNUŞ

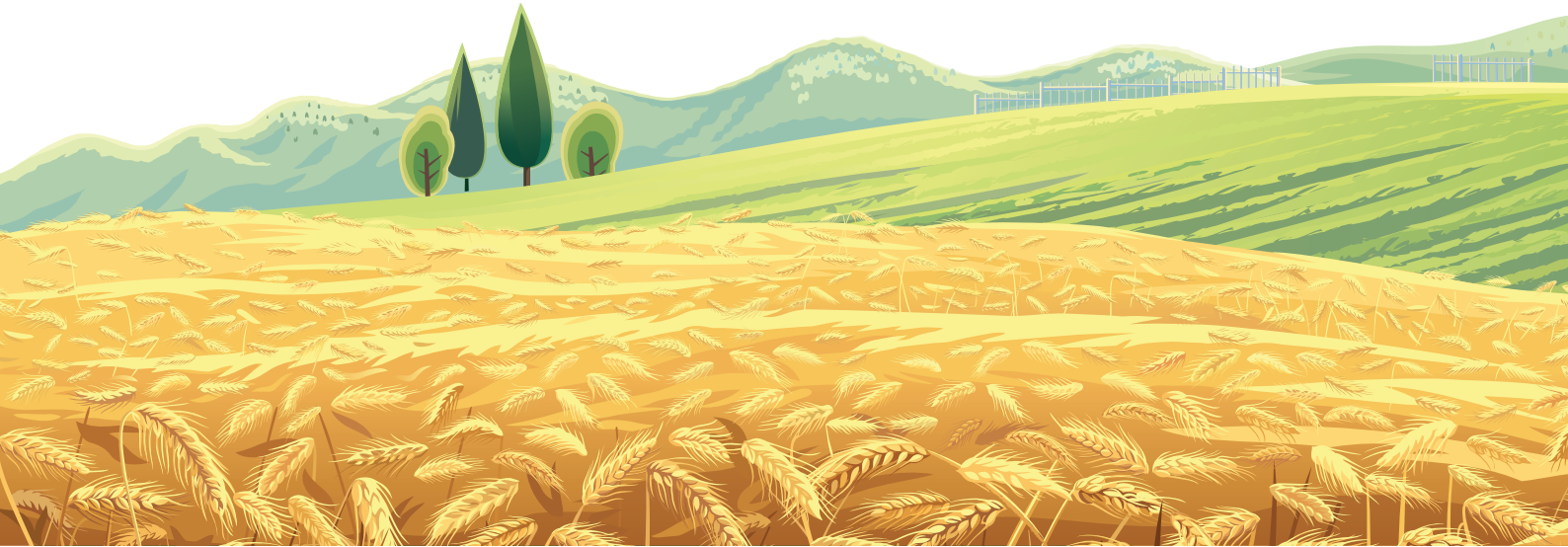
1908'de II. Meşrutiyet'le başlayıp 1923'te Cumhuriyet'le hızlanan sanayileşme sürecimiz, önümüzdeki dönemde de toplumumuzda yerleşik sanayi kültürümüz sayesinde devam edecektir. Tarım sektörü, bu sürece dışarıdan işgücü ve hammadde sağlayarak destek olmanın ötesinde artık sürecin içerisinde yer almalıdır.

Türkiye'nin tarım sektöründe, 1960'lı yıllarda işgücünün %70'i, 1990'lı yıllarda ise %50 si çalışmaktaydı. Bugün %20'si hala bu sektörde çalışmaya devam ediyor. Son 30 senede Türk toplumu kırsal tarım toplumundan, kentsel sanayi toplumuna dönüştü. Neredeyse... Bu tarz dönüşümler, farklı hızda ilerleyen siyasi, ekonomik, sosyal ve kültürel süreçler ortaya çıkarıyor. Ancak, ekonomi temel bir süreç...Diğer süreçler, ekonominin geldiği noktanın ilerisine gider veya gerisinde kalabilir, ama, eninde sonunda zamanlamaları ekonomiyle uyum noktasına gelir. Ekonomik gelişmenin, çağdaş kentli sanayi toplumu olmanın ölçüsü, tarım kesiminde çalışan işgücü

payı, sanayi ve hizmet sektörlerinde çalışan başına katma değer düzeyi ve ortalama kişi başına gelir gibi istatistikler... Bunların hepsi elbette birbirine bağlı konular... Tarımdan sanayiye geçiş yapan bir çalışan, tarım kesiminde istihdamı azalttığı için verimlilik artışına neden oluyor, çalışan başına katma değeri daha yüksek sanayi veya hizmet kesiminde istihdam edildiği için ülkede ortalama katma değer verimliliğini artırıyor ve çalışan başına katma değer artışı da doğal olarak, ülkede kişi başı gelir düzeyini yükseltiyor.

Öncelikle, gelişmenin eninde sonunda bir hukuksal ve kurumsal altyapı sorunu olduğu ekonomi literatüründe kabul gören bir yaklaşım olduğunu söyleyelim...Cumhuriyet bize bunu sağladı. Kıymetini bilmemiz lazım...

İkinci olarak, "İzmir İktisat Kongresi'yle¹ başlayan bir "Sanayileşme Kültürü" nün sahibiyiz. Türk iş dünyası, genciyle yaşlısıyla yatırım yapmayı, ihracat yapmayı, istihdam yaratmayı ulvi bir görev addediyor.



1- T.C. Atatürk Kültür, Dil ve Tarih Yüksek Kurumu (1923)

"Efendiler! Yüce heyetinizin bugün toplamış olduğu Türkiye İktisat Kongresi çok önemlidir, çok tarihidir. Nasıl ki Erzurum Kongresi, Sivas Kongresi felâket noktasına gelmiş olan bu milleti kurtarmak konusunda Misak-ı Milli'nin ve Anayasanın ilk temel taşlarını hazırlamak konusunda etkili olmuş, girişimci olmuş ve bundan dolayı tarihimizde, milli tarihimizde ve milli hayatımızda en kıymetli ve yüksek hatırayı kazanmış ise, kongreniz milletin ve memleketin hayat ve gerçek kurtuluşunu sağlamaya araç olacak kuralların temel taşlarını ve ilkelerini hazırlayıp ortaya koymak şekliyle tarihte en büyük adı ve çok kıymetli bir hatırayı kazanacaktır. Bu kadar kıymetli ve tarihi kongrenizi açmak şerefini bana verdiğinizden dolayı özellikle teşekkürlerimi sunarım. Ve böyle bir kongreyi düzenleyen sizlersiniz. Bundan dolayı sizi tebrik etmeğe değer görürüm. Ve tebrik ederim. Kongre açılmıştır efendim."

<http://www.atam.gov.tr/ataturkun-soylev-ve-demecleri/turkiye-iktisat-kongresini-acis-soylevi-izmir>

Üçüncüsü, her türlü siyasi itiş-kakışa rağmen Cumhuriyet ve demokrasinin bir nimet olduğu konusunda -çelişkili gibi gözükse de- ateşli taraftarlarıyla öfkeli muhalifleri arasında bir toplumsal uzlaşma mevcut...

Dördüncüsü, Türkiye'nin coğrafi konumu ticarete, yatırıma, ekonomik entegrasyona çok elverişli... Bu nedenledir ki, bu bölgede imparatorluklar peş peşe kurulup devrildiler. Her imparatorluk, kendisinden önceki siyasi, idari ve ekonomik mirası devraldı.

Ekonomi yönetimi olarak, 1 yıllık bütçe programımız, 3 yıllık orta vadeli programımız, 5 yıllık planımız mevcut...Ama dünyadaki küresel gelişmeler olaylara daha uzun vadeli bakılmasını gerektiriyor. 2010 yılında düşünülen "Vizyon 2023" bu açıdan iyi bir çalışma oldu, "Cumhuriyet'in 100. Yılında "Yaşam Düzeyi" ni cari fiyatlarla kişi başı 25.000 US\$' a nasıl yükseltiriz?" sorusuna cevap aradı. Kriz yılı olan 2009'da cari US\$ fiyatlarıyla kişi başına gelir 9.036 US\$ düzeyine

düşmüştü. 2013 yılında 12.543 US\$' a kadar çıktık... 2017 yılında tekrar 10.546 US\$' a, 2018 yılında 9.382 US\$' a geriledik ve 2023 yılında mevcut politikalarla devam edersek tahminen 11.185 US\$ düzeyine yani "Vizyon 2023" te öngörülenin yarısı kadar bir seviyeye gelmiş olacağız. Ama, büyüme için istikrarlı bir ortam yakalarsak, 2023 yılında 16.422 US\$'ı yakalamamız işten bile değil...Bu aynı zamanda "Orta Gelir Tuzağı"ndan da kurtulmak anlamına geliyor.

Bu nedenle, ekonomide 10 yıllık gerçekçi bir perspektif önemli...Gerçekçi perspektif demek, geçmiş eğilimleri dikkate alan perspektif demektir. Eğilimleri eğmek kolay iş değil...İradi ve ısrarlı reform girişimleri ister...Bir seçimden öteki seçime meşruiyet arayışında olan siyasetçiler için kolay iş değil...Ama, TÜSİAD ve TÜRKONFED gibi, sivil toplum örgütü niteliğindeki iş dünyası temsil örgütleri reform dinamikleri yaratabilir, süreci destekleyebilir ve başarıya ulaştırabilirler.



ÖZET

Verimliliği artırmak ve rekabet gücü yüksek bir refah ekonomisine ulaşabilmek için sermaye ve işgücümüzü daha verimli kullanmak, çalışan başına daha fazla katma değer üretmek mecburiyetindediriz.

TÜRKONFED, 2012-2013 yıllarında "Orta Gelir Tuzağı" kavramını Türkiye'nin ekonomi gündemine soktu.² Bu tuzaktan çıkış noktası, gelişmekte olan ekonomilerin gelişmiş ekonomilerle mesafeyi kapatmak için demografik avantajlarını kullanması, dış borçlanma olanaklarını seferber etmesi, yatırımlarını iç tasarrufların ötesinde artırması, reel değerinin altında kurlarla ihracatta pazar payı kazanmaya çalışması gibi politikalar sonucunda ortaya çıkan yüksek büyüme hızlarının sürdürülebilir nitelikte olmamasıdır. Nitekim, bir süre sonra demografik fırsat penceresinin kapanması, verimliliği düşük sektörlerden verimliliği yüksek sektörlere işgücü transferinin durması, yatırım oranının yüksekliği, dış borçlanmada risk sınırına gelinmesi, toplam faktör verimliliğinde gerilemeler gibi gelişmeler büyüme hızının düşmesine neden olmaktadır.

Bu sürecin "Kişi Başına Sabit 2010" 15.000 US\$ civarında gerçekleşmesi tarzında istatistiksel bir öngörü de var.³ "Kişi Başına Sabit 2010 \$" zaman serisi, "TÜİK GSYH Zincirlemiş Hacim Endeksi" nin 2010 yılı kuruyla çarpılarak

2-TÜRKONFED (2012) "Orta Gelir Tuzağından Çıkış: Hangi Türkiye?" Cilt 1: Makro/Bölgesel/Sektörel Analiz (TÜRKONFED 2012)
Prof. Dr. Erinc Yeldan, Kâmil Taşcı, Doç. Dr. Ebru Voyvoda, Mehmet Emin Özsan
http://www.turkonfed.org/Files/ContentFile/ogt-1sektorel_analiz.pdf

TÜRKONFED (2013) "Orta Gelir Tuzağından Çıkış: Hangi Türkiye?" Cilt 2: Bölgesel Kalkınma ve İkili Tuzaktan Çıkış Stratejileri (TÜRKONFED 2013)
Prof. Dr. Erinc Yeldan, Kâmil Taşcı, Doç. Dr. Ebru Voyvoda, Mehmet Emin Özsan
<http://www.turkonfed.org/Files/ContentFile/ogt-raporu-ii-cilt.pdf>

elde edildiği için, "Kişi Başına Cari \$" serisini fiyat etkisinin yanı sıra, kur etkisinden de arındırmış oluyor. Diğer bir deyişle, matematiksel olarak, "Cari kişi başına US\$" zaman serisi, "Reel Kur Endeksi"yle indirgenildiği zaman "Kişi Başına Sabit 2010 US\$" serisine ulaşılmış oluyor.⁴

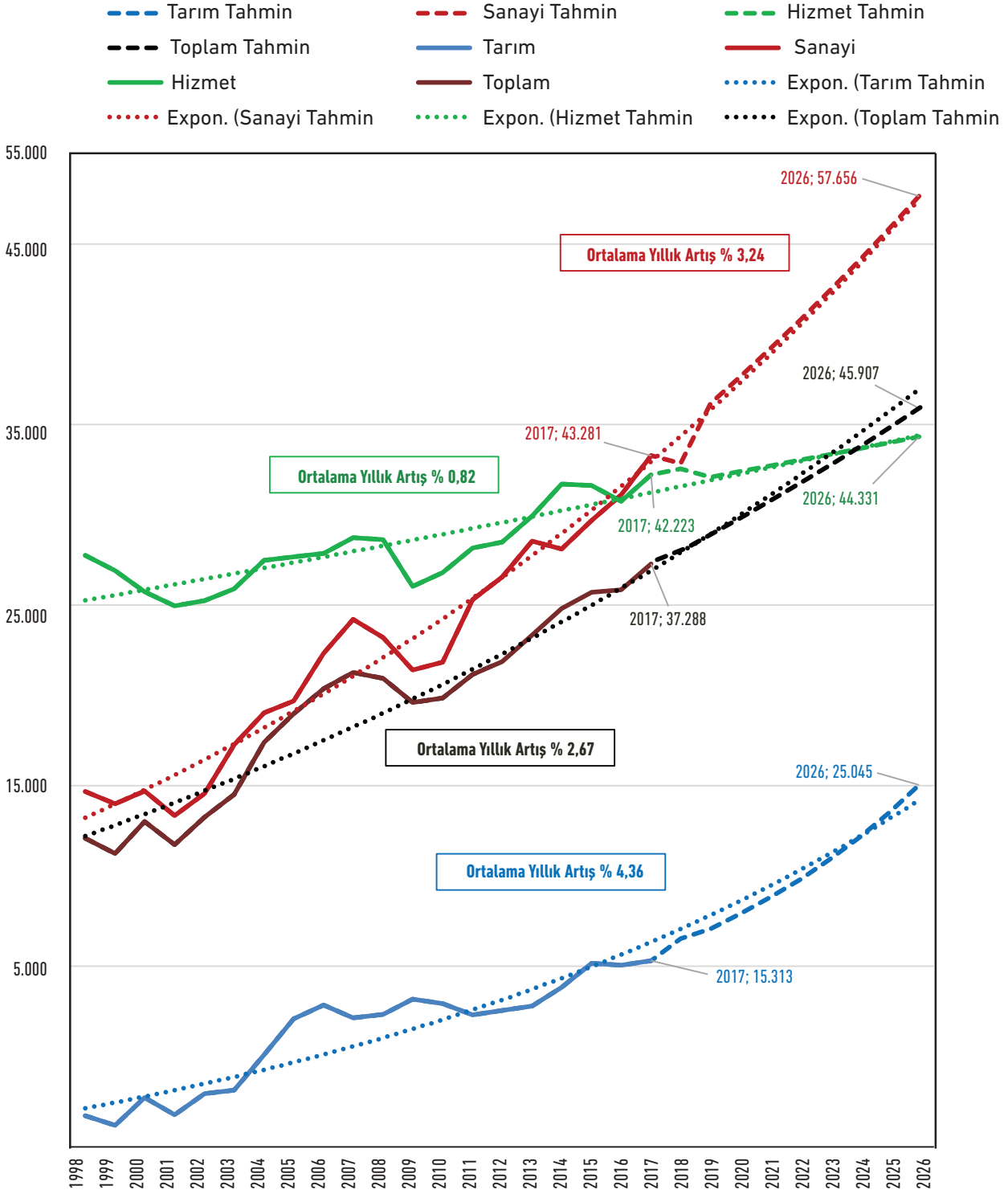
Türkiye'nin yaşadığı 2018 krizinin, 2017 yılı kişi başına sabit 2010 15.000 US\$ seviyesinin yakaladığı bir noktada meydana gelmesi (2017:14.936 US\$, 2018: 15.093 US\$) bu krizin niteliğinin sorgulanmasına neden oluyor. "Orta Gelir Tuzağına yakalanmış bir ülke için söz konusu olan unsurların, neredeyse hepsi Türk ekonomisinde şu anda mevcut gözüküyor. Nitekim, OVP-YEP rakamları da kişi başına gelir itibarıyla "Sabit 2010 15.000 US\$" eşliğini 2019 itibarıyla aşmış 2021 yılında eşik üstü 15.623 US\$'i yakalama iddiasını taşıyor.

Türkiye, 1998 ve 2001 krizlerini yaşadktan sonra, 2001-2008 yılları arasında kişi başı gelirini TL'nin reel olarak değer kazanmasının etkisiyle, cari US\$ fiyatlarıyla 3.120 US\$'dan 10.851 US\$'a yükselterek tarihinde ender görülen yüksek büyüme dönemlerinden birini yaşadı. Düşük gelirli konumdan orta gelirli konuma geçen ve kentlere göç eden toplumsal kesimlere altyapı, ulaşım, konut, sağlık, eğitim, tüketim mekân ve olanaklar ciddi bir yatırım hamlesiyle sağlandı. Dönem sonuna doğru, potansiyel büyüme oranı olan %4,7'nin üzerine çıkan ekonomimiz, "Küresel Mali Kriz" le birlikte 2008-2009 yıllarında bir dengelenme süreci yaşadı.

3-Eichengreen (2011) Eichengreen, Barry, Donghyun Park and Kwanho Shin, "When Fast Growing Economies Slow Down: International Evidence and Implications for Çin," NBER Working Paper No. 16919, March 2011 <http://www.nber.org/papers/w16919>
Bu eşik "GDP per capita Sabit 2010 US\$" cinsinden 15.000\$ olarak hesaplanıyor. Dünya Bankası veri tabanları 2010 bazını kullandığı için, uluslararası karşılaştırmaları mümkün kılmak açısından, tüm istatistikler cari US\$ ve sabit 2010 US\$ cinsinden kullanılmıştır. Bkz "Ek 1: Orta Gelir Tuzağı Eşik değerinin "Sabit PPP 2005 US\$" dan "Sabit 2010 US\$" a Dönüşümü

4-Raporun hazırlanış sırasında, tahminlerde başlangıç yılı 2017'ye eklenen 2018 güncellemesi yer yer yapıldığından ve "Dünya Bankası" ve "TÜİK Kaynaklı" istatistikler bir arada kullanıldığından, rakamlar arasında ihmal edilebilir farklara rastlanması mümkündür. Bu farklar analiz ve yorumlarda farklılaşmaya gerektirecek boyutlarda değildir.

Grafik 1: Sektörlere göre Çalışan Başına Verimlilik (2010 US\$)



2013 yılından itibaren tekrar potansiyel üstü büyümesini sürdürmeye çalışan ekonomi, 2014 yılı başından itibaren US\$'ın uluslararası piyasalarda değer kazanmasına paralel olarak TL'nin değer kaybına uğraması sonucunda-makroekonomik dengeleri sürdüremez hale geldi. Potansiyel üstü büyümenin getirdiği mali piyasalardaki dalgalanma, enflasyon-faiz-kur üçlüsünün büyüme yavaşlatacak -hatta geriletecek- bir seviyede oluşmasına neden oldu. Bunun sonucunda, **"Yaşam Düzeyi"** mizi yansıtan cari US\$ fiyatlarıyla kişi başına gelirimiz 2013 yılında 12.543 US\$'dan, 2017 yılında 10.546 US\$'a ve 2018 yılında 9.382 US\$'a düştü.

Türk ekonomisi, **"Yaşam Standartı"** açısından ise, sabit 2010 US\$ fiyatlarıyla 2013 yılında 12.866 \$'dan 2017 yılında kaynaklarını zorlayarak 14.936 US\$, 2018 yılında ise 15.093 US\$ düzeyine varıp "Orta Gelir Tuzağı" eşiğini yakalamış oldu. Ekonomi yazınındaki bilimsel makalelere göre, "Orta Gelir Tuzağı" eşiğine yaklaşan ekonomilerin büyümelerinde ortalama 3,5 puan düşme yaşanıyor.⁵

2016-2017 döneminde **"Yaşam Düzeyi"**ni yansıtan cari US\$ kişi başına gelirin, kaynaklar zorlanarak artırılan **"Yaşam Standartı"**nı yansıtan sabit US\$ cinsinden kişi başına gelirin, altında seyretmesi, kurlardaki gelişmelerin US\$ cinsinden deflatöre yansımalarının bir sonucudur. TL'nin değer kaybı, tasarruf-yatırım dengemizin bozukluğundan ve dış tasarrufa ihtiyaç duymamızdan kaynaklanmaktadır. Bu nedenle, 2018 yılında ekonominin yeniden bir makro dengelenme sürecine girdiği bir dönemin çıkışında, bu çalışma, Türk ekonomisinin 2026 yılına kadar tarım (tarım+ormancılık+balıkçılık)-sanayi (imalat+elektrik/gaz/su+inşaat)-hizmet

sektörleri temelinde verimlilik-istihdam-katma değer gelişmelerini uzun dönemde senaryolaştırmaya çalışmaktadır. **"Orta Gelir Tuzağı"** nı aşma doğrultusunda, senaryo dönemi 2018-2026 arasında tarım-sanayi-hizmet sektörlerinin "Verimlilik" artışlarının mevcut eğilimlere uygun olarak devam edeceği varsayımını yapmaktadır.

Çalışmanın **I. Bölümü** çalışan başına katma değer cinsinden büyümenin kaynaklarını teşkil eden "Verimlilik ve İşgücü" konularına eğiliyor. **II. Bölüm**, sektörlerin 1998-2017 dönemi sabit US\$ çalışan başına katma değer ve istihdam serilerini, uzun dönem eğilimlerini kullanarak, 2026'ya kadar uzatıp veri deflatörler yoluyla cari US\$ değerlerini hesaplıyor. Çalışmanın **III. Bölümü** ise, bütünüyle tarım kesimine odaklanıyor. Tarıma odaklanmak demek, tarım sektörünü ekonominin diğer sektörlerinden bağımsız ele almak anlamına gelmiyor. Bilakis, tarım sektörü verimlilik artışı sağlayacaksa, bunu öncelikle bu sektördeki atıl işgücünü sanayi ve hizmet sektörüne transfer etmekle gerçekleştirecek...⁶ Buna karşılık OECD raporlarında⁷ belirtildiği gibi, tarım desteklerinin "Piyasa Fiyat Desteği" olarak değil de "Genel Hizmetler" kaleminden sağlanması durumunda tarım kesiminde verimlilik artışı ve rekabetçi bir fiyatın oluşması mümkün olacaktır. AB'yle Gümrük Birliği'nin güncellenmesi sürecinde, tarım kesiminin de kapsanması ve "AB Ortak Tarım Politikası"na uyum sağlamaya yönelik çabalar, tarım kesiminin rekabetçi bir şekilde yeniden yapılanmasına katkıda bulunacaktır. Türk ekonomisinin kaynak kullanımında sorun yaşadığı ve ancak yapısal reformlarla aşılabilecek üç alan aşağıdaki gibidir.

- Tarım sektöründe 2017 yılında çalışan başına katma değer cari 9.608 US\$'la (2018: 8.540 US\$)AB ortalaması olan 27.918 US\$'ın %34'ü kadar düşük olması nedeniyle ve verimlilik artışı

5-"On average, high growth came to an end at a per capita GDP of \$16,740, in 2005 Sabit international prices. (The median is \$15,058.) At that point the growth rate slowed from 5.6 to 2.1 per cent per annum." "Eichengreen, Barry, Donghyun Park and Kwanho Shin (2012), "When Fast Growing Economies Slow Down: International Evidence and Implications for Çin," NBER Working Paper No. 16919, March 2011"
<http://www.nber.org/papers/w16919>

6-World Bank. (2019), "Firm Productivity and Economic Growth in Turkey". Country Economic Memorandum; Washington, DC: World Bank. © World Bank
<http://documents.worldbank.org/curated/en/305601561046781065/pdf/Turkey-Country-Economic-Memorandum-Firm-Productivity-and-Economic-Growth.pdf>

7-OECD (2016) "Innovation, Agricultural Productivity, and Sustainability in Türkiye"
https://read.oecd-ilibrary.org/agriculture-and-food/innovation-agricultural-productivity-and-sustainability-in-turkey_9789264261198-en#page1

sağlamak açısından, toplam istihdamın %19,4 'ünü teşkil eden 5,532 milyon tarımdaki istihdamın, 2026 yılına kadar 1,395 milyonluk bölümünün, yapılacak düzenlemelerle çalışan başına katma değeri daha yüksek sanayi ve hizmet sektörüne transfer edilmesi,

- Ekonomide özellikle 1-19 kişi çalıştıran KOBİ'lerde AB ortalamasının %20'sine tekabül eden verimliliğin artırılması,⁸
- Kadın nüfusun (15+ yaş) Mayıs 2018 itibarıyla %34,4 oranında işgücüne katılım oranının %51,1 düzeyindeki AB standardına yükseltilmesi.

Türkiye'nin kişi başına gelirini 2001-2013 döneminde olduğu gibi- tekrar üç-dört misli artırması bu sorunların çözümüne bağlıdır. Özetle, çalışma -uluslararası karşılaştırmalara imkân vermek açısından cari ve sabit 2010 US\$ birimlerini kullanarak 2026 yılına doğru tarım/sanayi/hizmet üçlü sektör yapısı için bir perspektif çizmeye çalışıyor. Türkiye'de, "Demografik Fırsat Penceresi"nin kapandığı bir dönemde, "Orta Gelir Tuzağı"ndan -önümüzdeki 10 yılda-yeterli verimlilik artışı sağlayarak kurtulabileceği bir senaryoyu gündeme getiriyor. Bu senaryonun özü, 2010 US\$ sabit fiyatlarla sektörel çalışan başına katma değer büyüme eğilimlerinin 2026 yılına doğru uzatılarak ortaya çıkan büyüme ve istihdam yapısıyla ilgili bir durum tespiti yapmaktır. Bu senaryo, özünde "Kararlı Denge" senaryosudur. Yani, ekonominin yapısal eğilimlerini yansıtan bu patikadan ayrılan ekonomi, fiyat ve miktar hareketleriyle bu patikaya geri dönecektir.

Nitekim, OVP-YEP 2019-2021, 2018 yılında yaşanacak durgunluk sonrasında, "Orta

Gelir Tuzağı" eşiğinin 2021 yılında yakalanabileceği (kişi başına sabit 15.623 US\$) ve sonraki yıllarda da aşılabileceği bir senaryo sunmaktadır.

Türkiye'nin yüklü yurtdışı finansman ağırlıklı inşaat, altyapı ve enerji yatırımlarına dayalı bir büyüme modelinden, çalışan başına verimliliği seviyesi ve yıllık artış hızı yüksek sanayi sektörünün başı çekeceği bir büyüme modeline doğru geçiş yapması "Orta Gelir Tuzağı"ndan da kurtulmasının reçetesi olarak gözükmektedir. GSYH'si 800 milyar US\$ civarında olan Türk ekonomisinin, 400 milyar US\$'lık bölümü dış ticarete konu olması, yani %50 oranında bir dışa açıklığı küresel ekonomiye entegrasyonu ifade etmektedir. Mali göstergeler açısından da Türkiye'nin toplam yurt dışı borçlanmasının da 450 milyar US\$ olduğu göz önüne alındığında, bu açıdan da uluslararası mali piyasalara entegre bir konumdayız. Bu ölçüde dışa açık bir ekonomide, büyüme performansı aynı zamanda piyasa ekonomisinin hukuksal ve kurumsal altyapısının da sağlam ve güvenilir olmasına bağlıdır.⁹

Uluslararası karşılaştırmalar açısından 2017 yılındaki rakamlara baktığımızda "**Yaşam Düzeyi**" açısından AB'nin gelişmiş üyelerine karşı 1/3, yeni katılan üyelerine göre 1/2 oranında düşük bir seviyededir. "**Yaşam Standartı**" açısından Arjantin, Brezilya, Meksika, Malezya, Rusya, Romanya ve Bulgaristan'a karşı daha iyi düzeyde olmasına rağmen 2018 krizi nedeniyle bu konumumuzu kaybetme riskiyle karşı karşıyayız.

Ancak, olaylara uzun dönemli olarak bakıldığında, "Yaşam standartı" açısından, 2012 yılından itibaren Türkiye'nin, AB'ye uyum süreci sayesinde, Arjantin, Brezilya, Meksika grubundan kopup Polonya, Macaristan, Hırvatistan grubuna dahil olduğunu ve "Orta Gelir Tuzağı" eşiğini yakaladığını da görmek gerekir.

8- OECD (2018), "Upgrading Business Investment, Chapter III" OECD Economic Surveys Turkey"
https://read.oecd-ilibrary.org/economics/oecd-economic-surveys-turkey-2018_eco_surveys-tur-2018-en#page1

TÜSİAD (2018) "TÜSİAD-REF, "Sıçrama Yapan Şirketler" 2018
<https://tusiad.org/tr/yayinlar/raporlar/item/9969-sicrama-yapan-sirketler-raporu>

9-OECD (2015), "Analyzing policies to improve agricultural productivity, growth, sustainably: Revised framework"
<http://www.oecd.org/tad/agricultural-policies/Analysing-policies-improve-agricultural-productivity-growth-sustainably-may-2015.pdf>

"Economic stability and trust in institutions (justice, security, property rights), which are essential to attract long-term investment in the economy.

• Private investment, through a regulatory environment that enables competition, ensures sustainable use of resources, and facilitates the adoption of new technologies; trade that facilitate flows of goods, capital and knowledge; access to finance and tax provisions.

• Capacity building, including provision of essential public services, which facilitates access to markets and knowledge, and improves skills needed to innovate and improve resource use efficiency.

• Sector-specific incentives for innovation, structural change and sustainable resource use in the food and agricultural system from:

– Agricultural policy: domestic measures, including price and income support, investment support, input subsidies, risk management, adjustment and agri-environmental measures, and agriculture-specific trade measures.

– Agricultural innovation policy, i.e. government role in the agricultural innovation system in providing governance, funds for innovation activities, and incentives for private investment in and adoption of innovation."

KİŞİ BAŞINA GSYH

Türkiye'nin uzun dönem eğilimi olan %4,7'lik büyüme hızını sürdürülebilmesi durumunda, demografinin de yavaşlamasıyla "Orta Gelir Tuzağı"nın aşılması mümkün olacaktır.

2017 yılında sabit 2010 US\$ cinsinden kişi başı 14.936 US\$ la "Orta Gelir Tuzağı Eşiği" ni yakaladık, yakalamıştık! 2018 yılında 15.093 US\$ la aynı noktada durduk!

Açık bir ekonomide potansiyel büyüme patikası ulaşılması daha da zor bir nitelik arz eder. İşin içerisine dış ticaret, ödemeler dengesi unsurları girer ve iç tasarruflarınızı dış tasarruflarla destekleyebilirsiniz.¹⁰ Ancak, makro dengeleri sağlam, enflasyonu düşük ve kuru istikrarlı olan bir ülke, tasarruf fazlası olan ülkelerden doğrudan yatırım alıp ve(ya) finansman kaynağı temin edebilir. Makro finansal istikrar çok değişkenli ve çok denklemlerle bir model gerektirir. Bu çalışma bu kadar iddialı değil... Sadece, kısa vadenin 3 yıl (Orta Vadeli Program), orta vadenin 5 yıl (Beş yıllık Kalkınma Planı) olduğu düşünülürse, uzun vadeyi 2 plan dönemi olarak 10 yıl alıp, sadece çalışan başına katma değer ve işgücü/istihdam değişkenlerini kullanarak bir perspektif çizme, bir senaryo üretme çabasında...

2017 yılında sabit 2010 US\$ cinsinden kişi başı 14.936 US\$ la "Orta Gelir Tuzağı Eşiği" ni

yakaladık, yakalamıştık! 2018 yılında 15.093 US\$ la aynı noktada durduk! **(Grafik 2)**

"Yaşam Standartı" mızı, yani mal ve hizmet tüketme kapasitemizi yansıtan sabit 2010 US\$ cinsinden kişi başına gelir, Türkiye'de 1998-2017 döneminde yılda ortalama %3,54 artarak "Orta Gelir Tuzağı" eşiği olan 15.000 \$ düzeyini yakaladı. **(Grafik 3)**

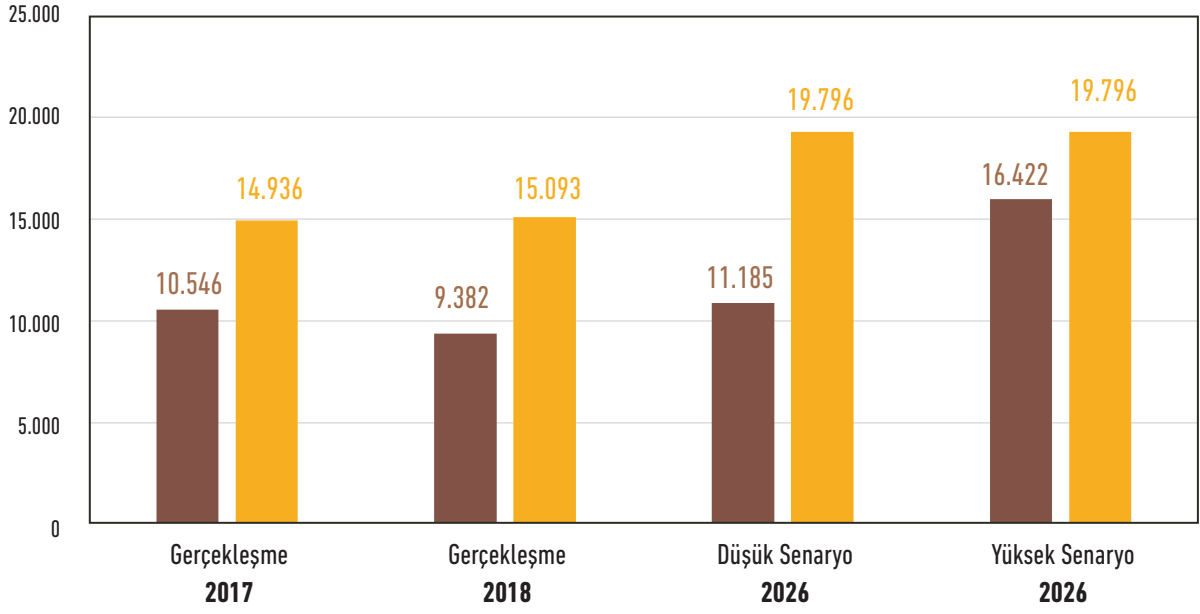
2016-2017 yıllarında potansiyel üstü konjonktür nedeniyle, yani tasarruflarımızın yetersiz kaldığı bir hızda büyüdüğümüz için, 2018-2019 yılında büyüme hızı düşecek... Kehanet gerçekleşmiş oldu ve demografik fırsat penceresinin kapanması, verimliliği düşük sektörlerden verimliliği yüksek sektörlerle işgücü transferinin durması, yatırım oranının yüksekliği, dış borçlanmada risk sınırına gelinmesi, toplam faktör verimliliğinde gerilemeler gibi gelişmeler nedeniyle büyümemizde yavaşlama başladı.

Şimdi, kendimize sormamız gereken soru şudur: Sabit fiyatlarla kişi başına gelir artışında 2018 yılı son çeyreğinde başlayan resesyon sonrasında tekrar %3,54'lük eğilimi yakalayabilir miyiz, yakalarsak hangi sürede yakalarız? **OVP-YEP**, 2019 yılında durgunluktan çıkışta tekrar büyüyerek "Orta Gelir Tuzağı" eşiğinin aşılabileceği (2019'da kişi başına sabit 14.787 US\$) ve hatta TL'nin istikrara kavuştuğu bir ortamda 1998-2017 trendinin altında kalmakla beraber 2020 ve 2021 yıllarında tuzağın çekim alanından da uzaklaşabileceği kişi başına sabit 15.194 US\$ ve 15.623 US\$'lık bir senaryo sunmaktadır. "Yaşam Düzeyi" mizi, yani zenginlik ve gelişmişlik düzeyimizi yansıtan cari US\$ fiyatlarıyla kişi başına gelirimiz, TL'nin reel değer kaybına bağlı olarak 2013'de -tepe nokta- 12.543 US\$'dan 2017 yılında 10.546 US\$, 2018'de 9.382 US\$ düzeylerine geriledi. **OVP-YEP**, 2018 yılında 9.382\$ düzeyine gerilemiş olan kişi başına cari gelirin, 2019-

10- Eğilmez (2018) "Ne Kadar Açık O kadar Büyüme Modelinin Sonuna Doğru" 3 Mayıs 2018
<http://www.mahfiyegilmez.com/2018/05/ne-kadar-ack-o-kadar-buyume-modelinin.html>

Bu süreci Mahfi Eğilmez az ve öz bir şekilde tarif etmiş: "Türkiye ekonomisinin potansiyel büyüme oranı, en basit yöntem kullanılarak yani uzun yıllar ortalaması alınarak, yüzde 5 olarak hesaplanıyor. Ne var ki bu büyüme oranı ya yüksek bütçe açığı ya da yüksek cari açık vererek sağlanan bir büyüme oranı olduğu için sürdürülebilir bir oran değil. Bu ortalamaya giren yılların çok büyük çoğunluğu bütçe açığı ve cari açığın birlikte olduğu (ikiz açık) bir finansman modeline dayanıyor. Türkiye'nin bu büyüme ortalamasını sürdürülebilmek için bugün yapmak zorunda olduğu yatırımların GSYH'ye oranı yüzde 30 dolayında görünüyor. Buna karşılık Türkiye'nin bu yatırımları karşılamakta kullanabileceği tasarrufların GSYH'ye oranı yüzde 25 dolayında bulunuyor. Aradaki fark ise cari açığı oluşturuyor. İkiz açığın diğeri olan bütçe açığının GSYH'ye oranı ise 2017 yılı itibarıyla yüzde 1,5 dolayında bulunuyor. Bu görünüm son yıllarda ortaya çıktı. 2000'lere gelinceye kadar cari açık yüzde 1 - 2 dolayında, bütçe açığı ise yüzde 10 dolayındaydı. Yani Türkiye, 2000'lere kadar büyümenin gerektirdiği yatırımları bütçe açığı vererek ve onu finanse ederek, 2000'lerden sonra cari açığı büyütürken ve onu finanse ederek yürüttü. Bunun sonucu olarak da iç ve dış borçları arttı."

Grafik 2: Kişi Başına Gelir - 2026 Hedefleri ■ Cari \$ ■ Sabit 2010 US\$



2020-2021 yıllarında sırasıyla 9.647 US\$, 10.292 US\$ ve 10.973 US\$ yükseleceğini tahmin ediyor.

OVP-YEP senaryosunun değerlendirilmesi açısından, görüldüğü gibi, referans olarak, geçmiş 2010 US\$ sabit kişi başı gelir eğilimini yansıtan "Kararlı Denge" (Steady State) niteliğinde bir uzun dönem büyüme patikasına ihtiyaç duyuyoruz. Potansiyel üstü büyümeden kaynaklanan makro dengesizlikler nedeniyle bu patikadan ayrılan ekonomi, gerekli politikalar devreye alınıp uygulandığı takdirde, piyasa mekanizmasının fiyat ve miktar hareketleriyle bu patikaya geri döneceği varsayılmaktadır.

2010 US\$ sabit fiyatlarıyla derlenen büyüme patikasına göre, 1998-2017 yılında %3,54 artan kişi başı gelirin, 2018-2026 yılında ortalama %3,24 artması ve 2026 yılında 19.796 US\$ olması öngörülüyor. Bu yavaşlamada 2017-2026 döneminde 2018-2019 resesyonun etkisiyle GSYH artışının dönem ortalaması olarak bir miktar gerilemesi rol oynamaktadır. Aynı dönemde, Dünya Bankası verilerine göre, nüfus artışının 1998-2017 döneminde %1,46'dan (TUİK yıl ortası %1,32) 2018-2026 döneminde %1,31'e (TUİK yıl ortası %1,19) gerilemesi söz konusudur. 2020 yılından itibaren büyüme patikası %4,7'lik uzun dönem eğilimine geri dönmektedir.

Çalışmada ayrıca, "Bölüm II" de göreceğimiz gibi, 2026 yılına kadar sabit 2010 US\$ fiyatlarıyla belirlenen referans senaryoya, US\$ cinsinden fiyatların düştüğü/arttığı iki senaryo eşlik etmektedir. Bu cari senaryolar, "Yaşam Düzeyi" açısından TL'nin reel olarak değer kaybettiği/kazandığı ve "Düşük Senaryo" ve "Yüksek Senaryo" olarak adlandırılan iki alternatife tekabül etmektedir.

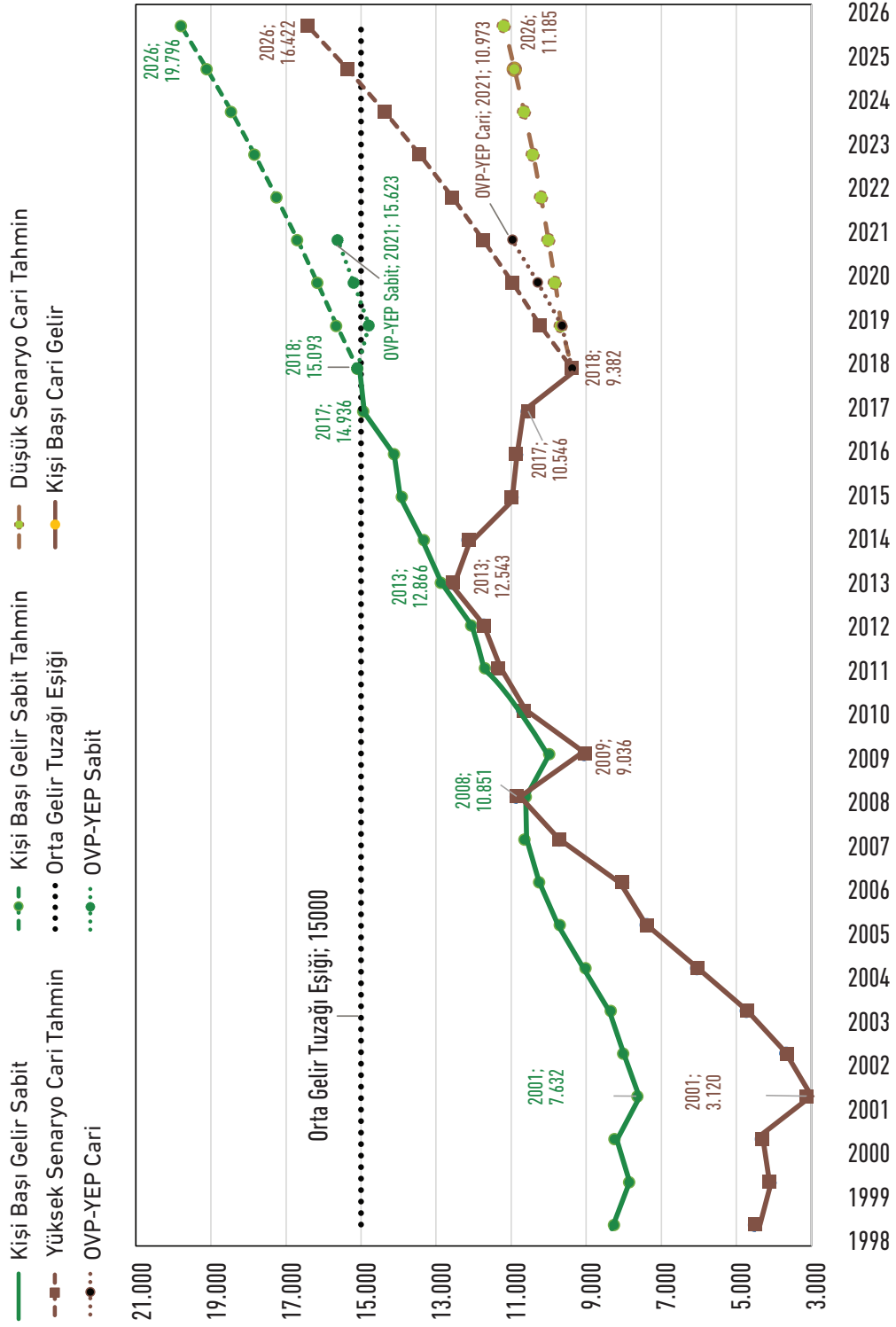
Türkiye'nin "Orta Gelir Tuzağı" nı aşacağını varsaydığımız 2020 sonrası dönemde %4,7'lik uzun dönem büyüme eğilimini devam ettirebilmesi için, hem sektör-arası işgücü transferinin, hem

de sektör-içi toplam faktör verimlilik artışlarının koşullarını oluşturması gerekecektir. Bu koşulların başında sektörel ve kurumsal yapıda değişim gelmektedir. Toplam faktör verimliliğinin artışı için, başta dijitalleşme olmak üzere, teknolojik ilerlemeye uyum kapasitesinde de bir artış beklenmelidir. Aksi halde, burada devam edeceği varsayılan %4,7'lik uzun dönem eğilim hızı devam edemeyecek, Türkiye'nin orta gelir tuzağına düşmeden büyümeye devam ederek yüksek gelirli ülkeler kulübüne dahil olması söz konusu olamayacaktır. Bu nedenle bu çalışma, geleceğe ilişkin öngörülerden ziyade, Türkiye'nin yüksek gelirli ülkeler arasına katılmasının koşullarını nicelik ve niteliksel olarak tanımlama çalışması olarak da görülebilir.

Türkiye ekonomisinin 2018 yılında itibaren yeni bir yavaşlama dönemine girmiş olması ve Türk lirasının değerinde yaşanan sert düşüşler, "**Orta Gelir Tuzağı**" ndan çıkış tartışmalarını hızlandırmıştır. 2010-2017 döneminde dünyadaki fiyat istikrarı Türk lirasının reel değer kaybıyla birleşince -US\$ cinsinden fiyatlarda- tarımda %39, sanayide %25, hizmet sektöründe %30 ve sektör toplamında %30 kümülatif düşme yaşandı.

"Orta Gelir Tuzağı" teorisine göre mal ve hizmet alım gücünü yansıtan "**Yaşam Standartı**" cinsinden sabit US\$ fiyatları üzerinden bir büyüme patikası belirlenmiş olsa da uluslararası gelişmişlik farklarının ölçüsü, cari US\$fiyatlarıyla yapılan ölçümdür. Ekonomik ve mali istikrarsızlık ortamında büyüme, "**Yaşam Düzeyi**" yle "**Yaşam Standartı**" arasındaki farkın açılmasına neden olmaktadır. 2017 yılında cari fiyatlarla 10.546 US\$ olan ve 2018 yılında 9.382 US\$' a gerileyen kişi başına gelir rakamının, mali piyasaların istikrar sergilediği bir ortamda 2026 yılında 16.422 US\$ düzeyine ulaşması mümkündür. 2016 yılı başından beri, Türk lirasının hızlı reel değer kaybının istikrar kazanamaması durumunda ise, kişi başı gelirin cari US\$ fiyatlarıyla 2026 yılında 11.185 US\$'a sınırlı kalması söz konusu olacaktır.

Grafik 3: Kişi Başına Gelir (Cari US\$ ve Sabit 2010 US\$)



TARIMDA VERİMLİLİK

Tarım sektöründeki sorunlar, çalışan başına katma değer artırılarak çözülebilir. "Orta Gelir Tuzağı"ndan kurtulmak için tarım kesiminde verimlilik artışı şart... Bu konuda tarım sektörü ekonomide üstüne düşen rolü oynamalı... "Rekabet Gücü" kazanmak, verimlilik artışlarından geçiyor.

Tarım sektörünün sorunları uluslararası standartlara göre çalışan başına düşük katma değer düzeyiyle yakından ilgili gözüküyor. Yapılacak her reform, atılacak her adım bu verimlilik artışına yansıdığı ölçüde başarılı veya başarısız olarak nitelendirilebilir. 1998-2017 döneminde 2010 sabit US\$ fiyatlarıyla baktığımızda ortalama %2,49 büyüyen sektör, ortalama %-2,10 istihdam kaybetmiş. Sonuç olarak ortalama %4,59 çalışan başına verimlilik artışı sağlamış.

Tarım sektörünün özelliği şurada yatıyor:

- Sektör sanayiye hem hammadde hem de işgücü sağlayan bir konumda,
- Ülkenin gıda güvenliğini sağlayan sektör,
- Nüfusumuzun sağlıklı beslenmesinden sorumlu,
- Tarım-Ormancılık-Balıkçılık, gıda ve içecek ile tütün sektörleri bir bütün olarak ele alındığında 2018 yılında 3,8 milyar US\$ dış ticaret fazlası vermiş konumda. **(Grafik 4)**

Her ülke tarım sektörünün önemini bilinciyle kendi tarım ve gıda sektörünü el üzerinde tutuyor. Elbette önemli destekler sağlıyor, ama verimli olmasına, teknoloji ve inovasyon içermesine, bu sayede şirketlerin büyümesine ve dünya piyasasında söz sahibi olmasına çalışıyor. Türkiye ekonomisi açısından tarım sektörünün 2010 yılında, cari US\$ değeriyle, 69,7 milyar US\$ lık katma değer ve çalışan başına 13.046 US\$ la zirve yaptığını görüyoruz. **(Grafik 5)** Ancak, son

7 yılda TL'nin sürekli değer kaybı bu rakamları oldukça gerilettiler ve 2018 yılında çalışan başına 8540 US\$ değerine düştük. Verimsiz çalışan, ama her şeye rağmen dünya ölçeğinde oldukça büyük bir tarım sektörüne sahibiz ve bu bir ölçek avantajı doğuruyor.

Önümüzdeki 10 yılda, 1997-2007 eğilimi devam ettirilebilirse, 2026 yılında tarımda katma değer %2,32 artacak, istihdam %-2,95 azalacak ve kişi başı katma değer yıllık ortalama %5,27'lik artışla 2010 US\$ olarak 25.045 US\$ a yükselecektir. AB'de de verimlilik 1997-2007 dönemi eğilimlerine uygun olarak artmaya devam edeceği varsayımı altında tarımda kişi başı katma değer 38.432 US\$ ı bulacaktır. **(Grafik 6)**. Bu durumda, Türkiye ile AB arasındaki fark yeniden daralacak ve AB'yle kıyaslırsak %66 oranına inecektir. Türkiye bu rakamı daha önce 2006 yılında yakalamış ancak daha sonra aradaki makas yeniden açılmıştı.

Daha iddialı bir hedef ise, 2026 yılında AB düzeyine yani kişi başı 38.432'a ulaşmaktır. Bu hedefe ulaşmak için, 2018-2026 döneminde verimlilik artışının yıllık ortalama %9,94'e ulaşması gerekmektedir. Tarım kesimi, istihdamdaki payının %40'dan yarı yarıya %24'e gerilediği 1997-2007 döneminde ortalama %7,68'lik bir verimlilik artışı yakalamıştı. 2007 yılından 2017 yılına kadar verimlilik artış hızı %2,3'e gerilemiş bulunmaktadır. Tarımda kişi başına verimliliğin AB düzeylerine ulaşmasının kendiliğinden olmayacağı açıktır. Dolayısıyla, bu hedef için tarımda verimliliği hızla artıracak politikalara ihtiyaç vardır.

Çalışan başına verimlilik açısından, uluslararası örneklere baktığımız zaman, en başlarda, Yeni Zelanda, ABD, Avustralya, Hollanda, Fransa gibi çalışan başına sabit 2010 fiyatlarıyla 50-100 bin

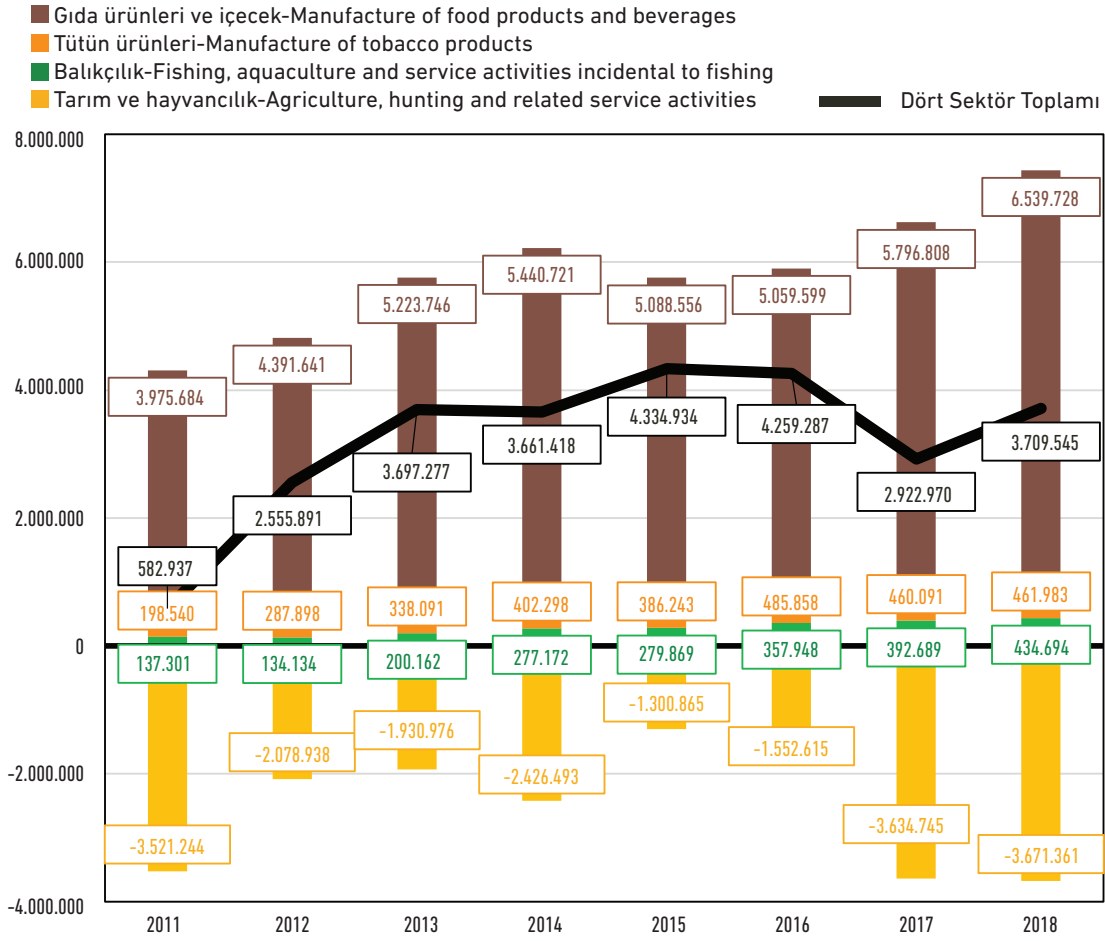
US\$ arasında katma değer üreten şampiyon ülkeler mevcut..(Grafik 7) Genel olarak Euro Bölgesi de bu açıdan iyi bir performansa sahip... Diğer Avrupa ülkeleri Avusturya, İrlanda, Çek Cumhuriyeti, Macaristan, Slovenya, Yunanistan,

Portekiz diğer AB ülkeleri devreye girince AB'de ortalama verimlilik 26.324 US\$ a düşüyor. 1998-2017 döneminde verimlilik artışı açısından ise Çin ve Brezilya arkasından %4,5 artışla 3. sıradayız. (Tablo 1)

Tablo 1: Çalışan Başına Katma Değer (2010 US\$)

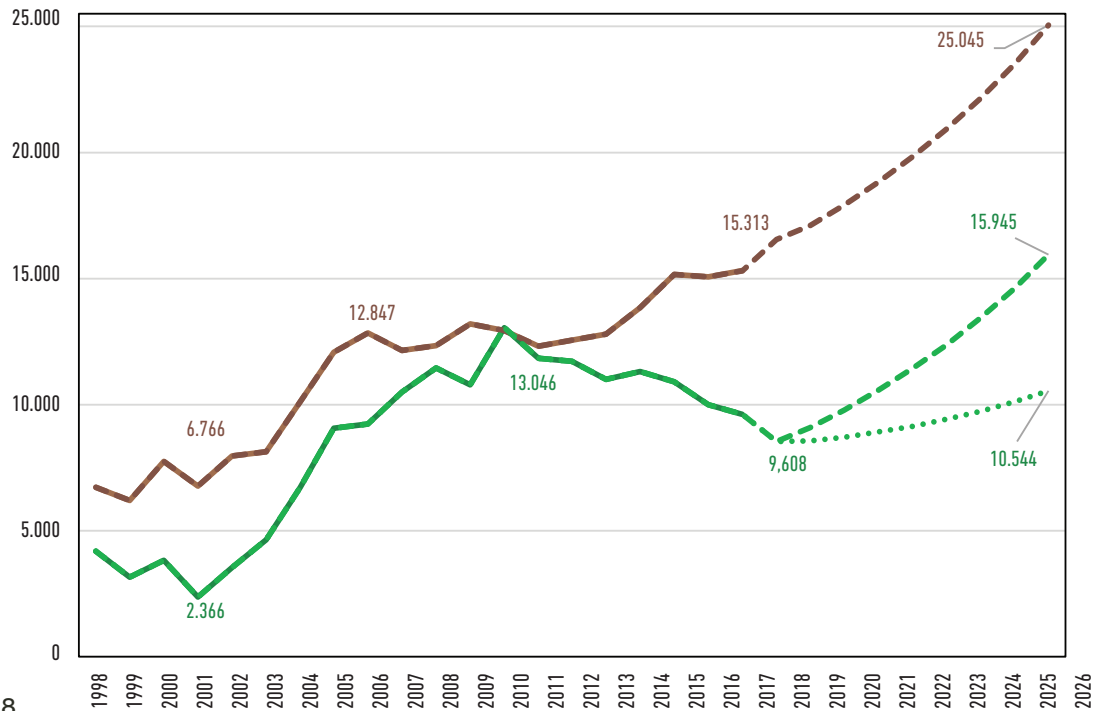
ÜLKE	2013	2014	2015	2016	2017	Çalışan Başına Katma Değer 1998-2017 Ortalama
1 Hollanda	85.576	82.154	81.760	84.788	83.534	2,68
2 ABD	84.827	81.619	81.909	84.256	79.108	3,23
3 Fransa	47.280	58.978	61.096	50.886	60.339	2,81
4 Birleşik Krallık	52.179	48.170	52.846	49.765	49.040	1,61
5 İspanya	48.247	47.708	49.474	50.796	47.587	2,95
6 İtalya	47.776	45.755	46.201	44.190	43.137	1,77
7 Euro Bölgesi	37.946	40.622	41.680	41.024	42.462	3,15
8 Almanya	35.757	40.927	35.495	36.382	37.972	3,20
9 AB	23.478	25.128	25.816	26.547	32.007	3,81
10 Çek Cumhuriyeti	21.755	25.676	25.111	25.628	25.295	3,72
11 Yunanistan	17.577	19.208	19.820	19.039	20.928	1,92
12 Kore	16.045	17.394	18.727	19.126	19.113	4,53
13 Malezya	16.165	17.045	16.593	17.008	18.112	2,29
14 Rusya	12.048	12.929	13.359	13.661	15.880	6,04
15 Türkiye	12.934	13.897	15.185	15.049	15.308	4,50
16 Bulgaristan	10.338	10.146	9.496	10.200	10.241	1,87
17 Romanya	4.091	4.409	4.389	5.109	5.769	4,48
18 Meksika	5.217	5.313	5.420	5.632	5.694	1,69
19 Çin	2.720	3.008	3.222	3.430	3.653	7,25
20 Hindistan	1.524	1.510	1.511	1.595	1.669	3,44

Grafik 4: Tarım, Gıda, İçecek ve Tütün Sektörü Dış Ticaret Fazlası (1000*US\$)

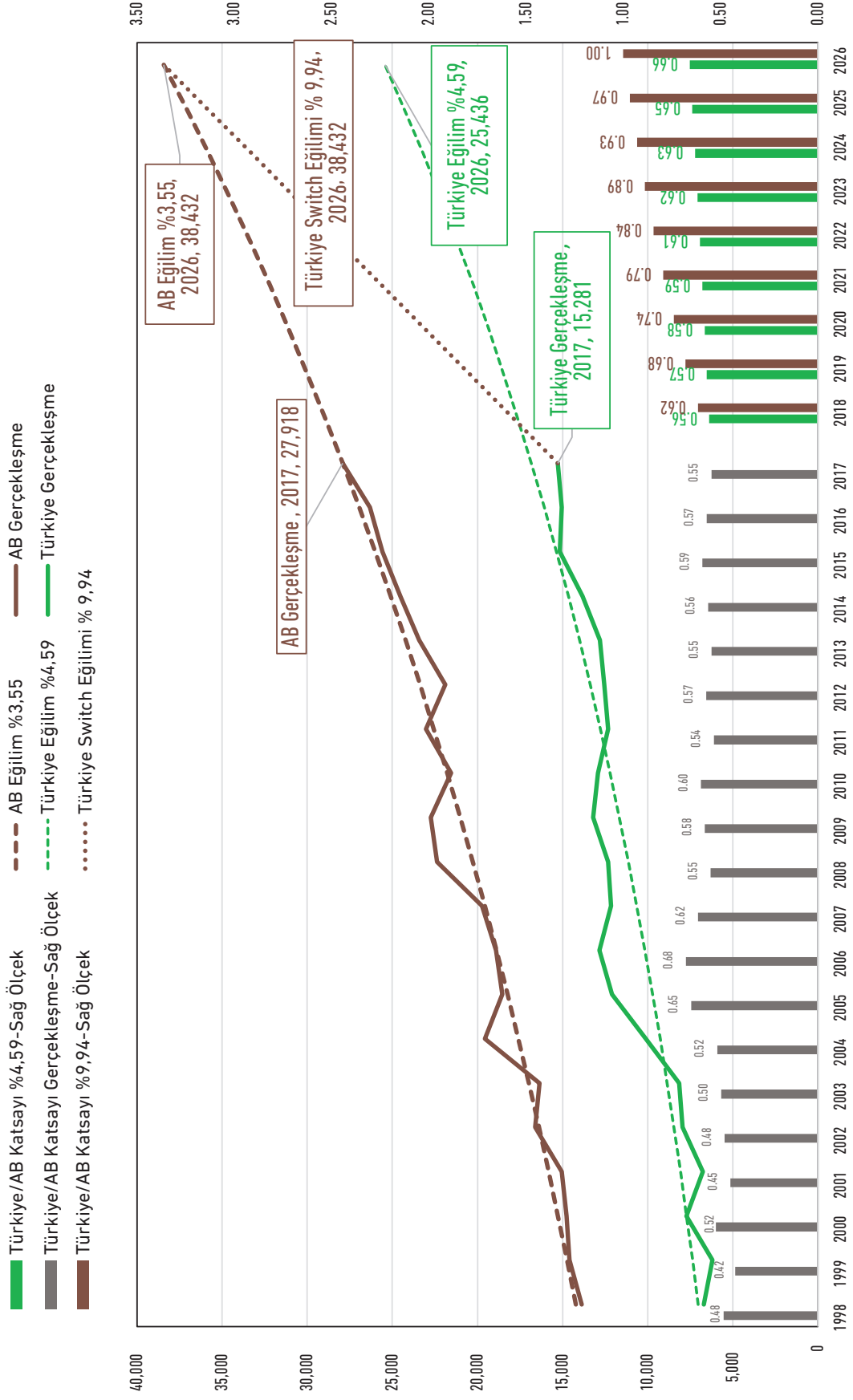


Grafik 5: Tarım Sektöründe Çalışan Başına Verimlilik

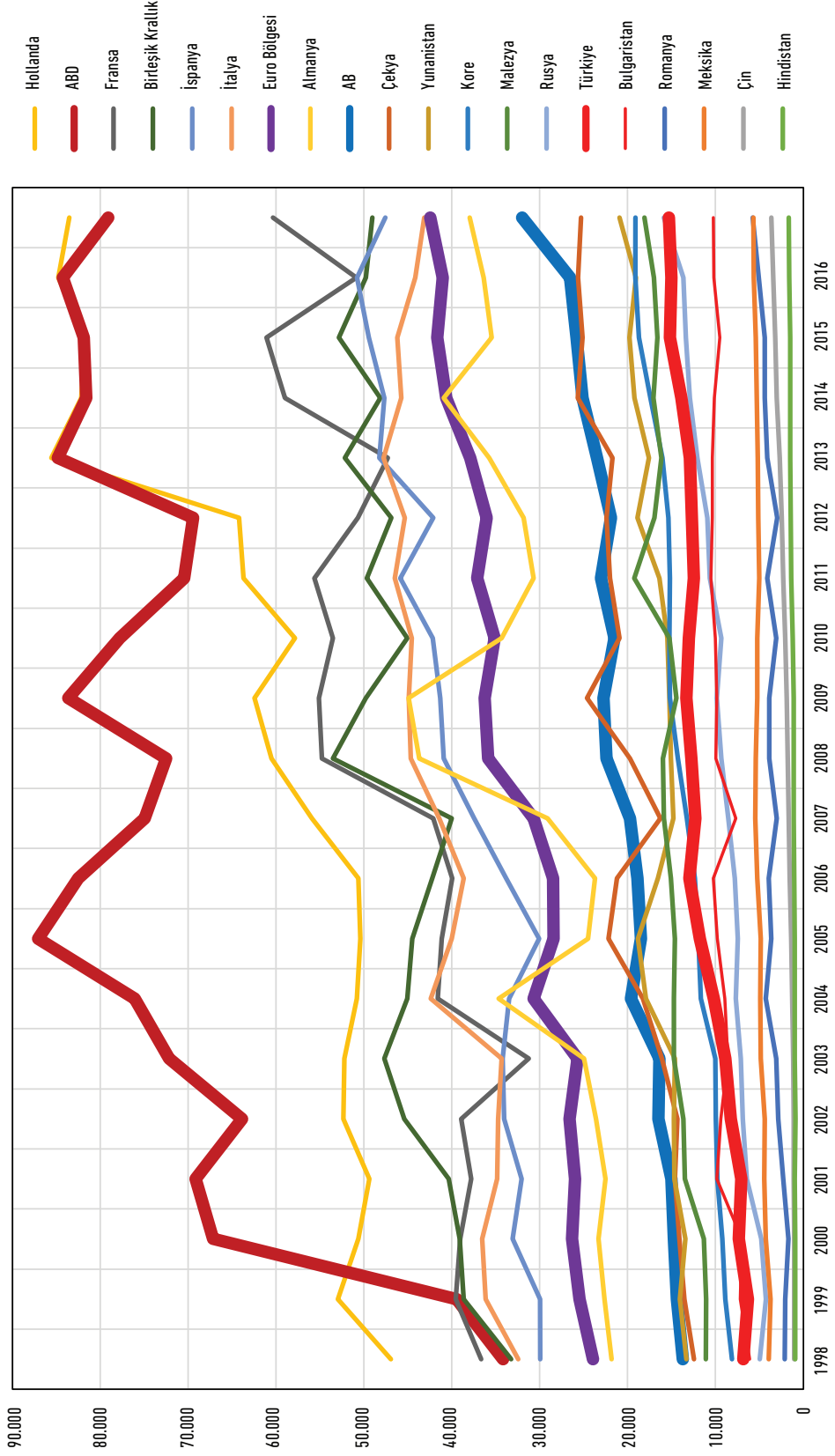
— Tarım Sabit 2000 US\$ — Tarım Sabit 2000 US\$ Tahmin
— Tarım Cari US \$ — Düşük Tarım Fiyatları Senaryosu — Yüksek Tarım Fiyatları Senaryosu



Grafik 6: Tarım, Ormancılık, Balıkçılık Sektörü Çalışan Başına Katma Değer (Sabit 2010 US\$)



Grafik 7: Ülkelerde Tarımsal Verimlilik (2016 veya 2017) Çalışan Başına 2010 US\$ Katma Değer



SONUÇ

Tarım sektörünün yeniden yapılanması, KOBİ'lerin rekabet gücü kazanması, kadın nüfusun işgücüne katılımının artması meşakkatli, uzun soluklu ve uzun vadeli süreçler... Ancak, bu ekonomik yeniden yapılanma, aynı zamanda sosyolojik bir yeniden yapılanmanın da hareket noktası olacaktır. "Orta Gelir Tuzağı" nın aşılması, Türkiye'yi, gelişmişlik düzeyi itibariyle, daha ileri bir siyasi, ekonomik, toplumsal ve teknolojik yapıya kavuşturacaktır.

Bu çalışmanın amacı, Türk ekonomisine 2018-2026 dönemi için bir büyüme perspektifi çizmek ve bu perspektif içerisinde Tarım Sektörü 'nü irdelemektir. Türkiye ekonomisindeki mevcut eğilimler dikkate alınarak ve sektörel yapıdaki değişimlere bağlı olarak 10 yıllık bir uzun dönem senaryosu üretilmiştir.

Kalkınma Bakanlığında "Cumhurbaşkanlığı Strateji ve Bütçe Başkanlığı"na devredilen Beş Yıllık Kalkınma Planı hazırlama görevinin ilk ürünü "On Birinci Kalkınma Planı (2019-2023)" bizi Cumhuriyet'in 100. Yıldönümüne taşıyacaktır.¹¹ Gönül ister ki, bu plan döneminde Türkiye, birçok gelişmekte olan ülke için de geçerli olan "Orta Gelir Tuzağı"ndan kurtulabilsin ve AB'yle katılım müzakerelerini tamamlayabilsin. Ancak, bu sefer planın başlangıç şartlarında, 2018-2019 "Özel Sektör Borç Krizi"yle karşı karşıya kaldık. Bu nedenle, -eğer dönülebilecekse- uzun vadeli eğilim ve bu eğilime dönüş patikasının ele alınış tarzı açısından "On Birinci Kalkınma Planı" önem arz etmektedir. Literatürde Orta Gelir Tuzağı kavramı iki boyutuyla

tartışılmaktadır. Bu boyutlardan birincisi, büyüme sürecinin niceliksel özelliklerine odaklanılması ve ülkelerin büyümelerinin yavaşladığı gelir seviyesinin belirlenmesidir. İkinci boyut ise, büyüme sürecinin zafiyet sergileyen yapısal özelliklerine yani sektörel ve kurumsal yapı ve diğer yapısal faktörlerin büyüme hızı üzerindeki kısıtlayıcı rolüne odaklanır. Bu çalışmada her ne kadar, literatürdeki ilk boyut dahilinde Türkiye'nin orta gelir tuzağından kurtulması için büyüme sürecinin niceliksel boyutuna odaklanılmış olsa da belli eşiklerin geçilmesinin ve verimlilik artışının hızlanmasının iddialı bir yapısal değişim programı olmaksızın mümkün olmadığı aşikardır. Bu nedenle Türkiye'nin orta gelir tuzağını aşabilmesinin koşulu, her şeyden önce verimlilik artışının hızlanması için yatırım ortamının elverişli hale getirilmesidir. Verimlilik artışındaki hızlanma iki biçimde gerçekleşebilir: her bir sektörün teknolojik yeniliklerden yararlanarak daha verimli hale gelmesi ve (veya) kaynakların daha az verimli sektörlerden daha çok verimli sektörlerle kayması, yani bir başka ifadeyle sektörel gelir ve istihdam yapısının değişmesidir.

Birinci olarak, 2001-2009 döneminde tarımdan hizmet sektörüne işgücü geçişi yapılarak sürdürülen büyüme, 2009-2017 döneminde işgücüne katılımın artmasıyla tarım, sanayi ve hizmet sektörlerinin hepsinde istihdam artışı eşliğinde gerçekleşmiştir. "Demografik Fırsat Penceresi" nin kapanması nedeniyle, 2017-2026 dönemi hem işgücüne katılımın yüksek hem de tarımdan işgücü transferinin tekrar başlayacağı bir dönem olacağı anlaşılıyor. En azından, eğilimler bu gelişmelere işaret

11- "On Birinci Kalkınma Planı (2019-2023)" <http://www.sbb.gov.tr/wp-content/uploads/2019/07/OnbirinciKalkinmaPlanı.pdf>

Bu çalışmanın sonlanmasına yakın bir tarihte 8 Temmuz 2019'da TBMM'ye sunulmuş bulunmaktadır. Büyüme hedefi, ortalama %4,3, istihdam hedefi %2,8 olup cari US\$ fiyatlarıyla kişi başına gelirden 12.484 US\$ öngörülmüştür. Bu çalışma, benzer şekilde, büyüme olarak 2026 yılına kadar ortalama %4,67, istihdam hedefi %2,26 ve reel kurlardaki gelişmelere bağlı olarak 2023 için cari US\$ kişi başına gelirden 11.185-16.422 US\$ aralığına işaret etmiştir. 11. Planda, reel kur 2023'e kadar %12 değerlenmekte olup kişi başına cari US\$, yani "Yaşam Düzeyi" "Yüksek Senaryo" ya yakın hareket etmekte ve 2013 zirve değerini yakalamaktadır. Kişi başına 2010 sabit US\$ olarak bakıldığında "OVP-YEP (2019-2021)" e göre daha net bir şekilde "Orta Gelir Tuzağı" eşiği 15.000 US\$ ın üzerine çıkmaktadır.

ediyor. İşgücüne katılımın artması ve tarım kesimindeki düşük çalışan başına gelirin de etkisiyle bu sektörden çıkmak isteyen işgücü, aynı zamanda işgücü piyasasında arz fazlasına, dolayısıyla işsizlik artışına neden olacaktır. 2026 yılında işsizlik oranının %12,3 gözükmesine rağmen, toplam 34,5 milyon işgücünde işsiz sayısı 4,8 milyona çıkabilir. İşgücüne katılım ve istihdam oranlarının 2007 yılından beri sergilediği eğilim bizi bu sonuçlara ulaştırıyor.

İkinci olarak, sanayi sektörü büyümenin motoru olarak hizmet sektörünün yerini almalıdır. Çalışan başına verimlilik artışı en yüksek olan ve teknoloji ve inovasyonu en fazla talep eden sektör olması sıfatıyla önceliği almak durumundadır. Türkiye'de ortalama çalışan başına katma değer artması için sanayinin tekrar ön plana çıkması gereklidir.¹²

Üçüncü konu tarım sektörü konusudur. Türkiye'nin "Aşıl Topuğu" tarım kesimidir. 2017 yılında bu kesimde 5,3 milyon işgücü, cari fiyatlarla 9.608 US\$ çalışan başına katma değerle 51,7 milyar US\$ GSYH üretmektedir. Halbuki, tarım sektörümüzdeki çalışan başına verimlilik AB ortalamasına eşit olsa (cari 32.007 US\$ (2017)) toplam tarım üretimimiz 170 milyar US\$ olacaktır.

Dördüncü konu kadınların işgücüne katılımıdır. Burada da işgücüne katılım oranında AB ortalaması %51'i yakalasa ve istihdam oranı da %44,8 olsa, 4.478 milyon ek kadın istihdamının ortalama çalışan başına cari 27.160 US\$ (2017) dan katkısı 121,6 milyar US\$ olacaktır. Sanayi sektöründe çalışan başına katma değer artışı, tarım sektöründen diğer sektörlere işgücü transferi ve kadınların işgücüne katılımının artması gibi konuların

ancak yapısal reformlarla halledilebilecek konular olduğu açıktır.

Orta gelir tuzağı tartışmalarının önemli bir ayağı da Avrupa Birliği üyeliğidir. Avrupa Birliği, aday haline gelen birçok ülkeye orta gelir tuzağından kurtularak yüksek gelirli ülkeler arasına katılma imkânı sağlamıştır. Türkiye'nin de AB üyelik sürecini hızlandırması, yüksek büyüme hızlarının devam ettirilmesinin yapısal boyutu açısından önemli olacaktır.

Piyasa ekonomisinin işleyişi itibarıyla, fiyatların serbestçe oluşumu aracılığıyla, kaynakların etkin dağılımını sağladığı bilimsel bir gerçektir. Aynı piyasa ekonomisinin, etkinlik adına sektörel, bireysel, bölgesel hatta küresel gelir dağılımı eşitsizliklerine neden olduğu da bilimsel bir gerçektir. Piyasa bir araç, kendi başına bir amaç değildir. Bu nedenle uzun vadeli planlar, sanayi politikaları, ticaret politikaları, düzenleyici ve denetleyici kurumlar, piyasa dengelerinin oluşmasına yardımcı olan unsurlardır.

Uluslararası karşılaştırmalar açısından 2017 yılındaki rakamlara baktığımızda "Yaşam Düzeyi" açısından AB'nin gelişmiş üyelerine karşı 1/3, yeni katılan üyelerine göre 1/2 oranında düşük bir seviyedeyiz. "Yaşam Standartı" açısından Rusya, Romanya ve Bulgaristan'a karşı daha iyi düzeyde olmamıza rağmen 2018 krizi nedeniyle bu konumumuzu kaybetme riskiyle karşı karşıyayız.

Ancak, olaylara uzun dönemli olarak bakıldığında, "Yaşam standartı" açısından, 2012 yılından itibaren Türkiye'nin, AB'ye uyum süreci sayesinde, Arjantin, Brezilya, Meksika grubundan kopup Polonya, Macaristan, Hırvatistan grubuna dahil olduğunu ve "Orta

12- "On Birinci Kalkınma Planı (2019-2023)"

<http://www.sbb.gov.tr/wp-content/uploads/2019/07/OnbirinciKalkinmaPlanı.pdf>

"On Birinci Kalkınma Planı hedefleri verimliliği odağına alan, sanayi sektörünün başat rol üstlendiği, ihracata dayalı istikrarlı bir büyüme modeli çerçevesinde belirlenmiştir" (Madde 170)

Gelir Tuzağı" eşiğini yakaladığını da görmek gerekir.

Burada, 2018 krizine gelinceye kadar potansiyel üstü büyüyen bir ekonomi olmasına rağmen, Türkiye'nin AB'yle mevcut ekonomik entegrasyonun ileri düzeyi sonucunda, yani GB'nin mevcudiyeti nedeniyle dış ticaret hacminin boyutu ve istikrarı, Euro'ya karşı reel kuru sabit tutmaya çalışma politikası ve sermaye hareketleri serbestisinin bir neticesi olarak bu sıçramayı gerçekleştirdiğini ileri sürmek mümkündür. AB "Convergence Machine" "Yakınsama Makinası" nın etkili işleyişine Dünya Bankası raporu daha evvel dikkati çekmişti:¹³

(s. 248) Dünyada göreceli gelir seviyeleri pek değişiklik göstermez. (...) 1960'da düşük gelirli olan ülkeler 2011'de hâlâ büyük ölçüde düşük gelirli ülkelerdir. Benzeri şekilde, orta gelirli ülkeler olarak tanımlanan, kişi başına gelirin ABD düzeyinin yüzde 10 ila 50'si arasında olduğu ülkeler, orta gelirli ülke statülerini korudu. Yüksek gelirli ülkeler klübüne sadece bir avuç yeni üye kabul edilirken birkaç ülke de bu statüyü kaybetti. Orta gelirli ülkeler grubunun sağlam bir üyesi olan Türkiye'nin ABD'ye göre konumu iyileşti ve 1960'da yüzde 27'den, 2011'de yüzde 34'e yükseldi.

Mutlak rakamlar olarak ölçülse bile yüksek gelirli ülke kategorisine geçiş zordur. (...) Dünya Bankası'na göre kişi başına gelirin 12,746 ABD Dolar eşik değerinin üzerindeki ülkelerin yüksek gelirli olarak sınıflandırıldığı eşik değer kullanılarak Türkiye'nin yüksek gelirli ülke kategorisine doğru hareketi daha yakından incelenmektedir. 2000'li yıllar boyunca Brezilya, Malezya, Meksika, Polonya, Rusya Federasyonu ve Türkiye bu eşiğe doğru hızlı bir ilerleme

gösterdiler. Ancak 2008'den sonra yakınsama süreci yavaşladı ve bu ülkeler arasında sadece Polonya ve Rusya Federasyonu yüksek gelir grubuna girdi. Yakınlaşmanın kesintiye uğramasının bir nedeni, kriz sonrasında gelişmiş ekonomilerde uygulanmaya konan olağanüstü genişleyici para politikasının 2013 yılında sona ermesi ile ilgili endişelerin yükselen piyasa ekonomilerinin döviz kurları üzerinde yarattığı etkidir. Bir diğer neden ise, sonradan hızla toparlanmasına rağmen 2008-2009'da büyüme hızında görülen düşüştür. Ancak kriz döneminden soyutlayarak, 2013-2016 yılları arasında öngörülen ortalama büyüme hızını 2003-2007 arasındaki kriz öncesi ortalama büyüme hızı ile karşılaştırılırsa, yükselen piyasa ekonomilerinde ortalama büyüme hızı yüzde 7,7'den yüzde 5,1'e kayda değer bir yavaşlama görülür. Türkiye için, 2013-2016 dönemindeki ortalama büyüme oranının 2003-2007 dönemindeki yüzde 6,9'a kıyasla yüzde 3,7'e yavaşlayacağı tahmin edilmektedir. Sonunda mutlaka Türkiye ve diğer yükselen piyasa ekonomilerinde kişi başına gelir, yüksek gelir eşiği düzeyine çıkacak olsa da, büyüme hızında gelişmiş ülkelerle olan farkın anlamlı ölçüde kapanması için yeterince hızlı olmayabilir. Benzer şekilde, EBRD (2013), yirmi yıllık hızlı ekonomik büyüme koşullarının ardından, birçok Doğu Avrupa ülkesinin "geçiş sürecinde sıkışmış" olduğunu ve derin yapısal reformlar yapılmadan hızlı ekonomik yakınsama sürecinin devam etme ihtimalinin düşük olduğunu ileri sürmektedir.

(s.249) "Ülkeler arasındaki görece gelir seviyelerinin korunması ve bir dizi önde gelen yükselen piyasa ekonomisinde ekonomik ivmenin belirgin şekilde yavaşlaması, "orta gelir tuzağının" muhtemel varlığına

13- Worldbank (2014) "Turkey's Transitions: Integration, Inclusion, Institution" p.248-250, 258-259
<https://www.worldbank.org/en/country/turkey/publication/turkeys-transitions-integration-inclusion-institutions>
Aynıdaki zikredilen kaynaklara ulaşmak için yayının kendisine başvurulması gerekmektedir.

ilişkin yapılan araştırmalarda bir artışa yol açmıştır. Eichengreen, Park ve Shin (2011; 2013), gelişmekte olan ülkelerin çoğunda Satın Alma Gücü Paritesine göre (PPP) kişi başına gelir 10,000 US\$ seviyesine ulaştıktan sonra büyüme hızlarının belirgin bir biçimde yavaşlama eğilimine girdiğini gösterir. Benzer şekilde Aiyar vd. (2013) orta gelirli ülkelerin, büyüme hızlarının düşme ihtimalinin düşük veya yüksek gelirli ülkelere göre daha yüksek olduğunu gösterir. Bulman, Eden ve Nguyen (2012) ise tersine, yavaşlamanın kaçınılmaz olmadığını savunur ve orta gelir tuzağından başarılı bir şekilde kurtulabilen ülkelerin, eşikten geçmeden önce ve sonra hızlı bir şekilde büyüdüklerini, buna karşılık, orta gelir tuzağında sıkışıp kalan ülkelerin sürekli olarak daha kötü bir performans gösterdiğini ortaya koyar. Felipe, Abdon ve Kumar (2012), birkaç on yıl boyunca orta gelirden "sıkışmış" kalan ülkelere odaklanmış ve bu ülkelerin yapısal özelliklerinin ve izledikleri politikaların sürekli olarak yüksek büyüme gösteren ülkelere farklı olduğunu teyit eder. Berg, Ostry ve Zettelmeyer (2008) yüksek büyüme dönemlerinin uzunluğunu incelerken, Hausmann, Rodriguez ve Wagner (2006) büyümenin durmasına neden olan faktörleri araştırır. Her iki çalışma da, benzer politikaların ve yapısal faktörlerin, yüksek büyümenin devam etmesini ve büyümede duraklamanın önlenmesini sağlamada etkili olduğunu gösterir. Büyüme Komisyonu (Büyüme ve Gelişme Komisyonu, 2008) da sürekli ve yüksek büyüme yaşayan ülkelerin ortak özelliklerini tanımlar.

(s.250) Büyüme atılımlarını ve duraklamalarını tanımlamak için kullanılan metodolojiler farklı olsa da sürdürülebilir ekonomik başarı için önemli faktörlere dair sonuçlar oldukça benzerdir. Bu faktörler şu geniş kategorilere ayrılabilir: (i) üretken emeğin yeniden dağılımı için ne kadar imkan kaldığını belirleyen yapısal

özellikler, (ii) düşük enflasyon oranları, dış dengesizliklerin sınırlı olması ve sağlam kamu maliyesi gibi makroekonomik istikrar göstergeleri, (iii) ekonominin dış ticarete ve doğrudan yabancı yatırımlara açıklık derecesi (iv) düşük (ve azalan) bağımlılık oranları ve işgücüne yüksek katılım gibi demografik faktörler, (v) Araştırma ve Geliştirme (Ar-Ge) yatırımlarının seviyesinde ve beceri havuzunun genişliğinde yansıtıldığı haliyle ekonominin inovasyon potansiyeli, (vi) eşitsizliğin düzeyde olması ve/veya azalması ile ölçülen sosyal kapsayıcılık derecesi, (vii) idari düzenlemelerin ve iş ortamının kalitesi ve (viii) hukukun üstünlüğüne ve hükümetin hesap verme zorunluluğuna dair göstergelere yansıtıldığı haliyle ekonomik yönetişimin kalitesi. Son olarak, savaşlar, doğal afetler veya finansal krizler yaşayan ülkelerde büyümenin duraklaması olasılığı daha yüksektir. Bu son aşikâr durumu tartışmanın dışında tutuyoruz. (...)

(s.258) (...) Avrupa'daki ekonomik yakınlaşma örüntülerini incelerken, Gill ve Raiser (2012) şu sonuçlara varır: "Orta gelirden yüksek gelir düzeyine çabucak büyüyen ülkelerin yarısı- Hırvatistan, Kıbrıs, Çek Cumhuriyeti, Estonya, Yunanistan, Macaristan, Letonya, Malta, Polonya, Portekiz, Slovakya ve Slovenya — Avrupa'dadır. Performansı yüksek Avrupa Yakınsama Makinesinin bir parçası olabilirsiniz, refaha kavuşmak için muazzam petrol rezervleri sayesinde zenginleşen Körfez Devletleri gibi olağanüstü şanslı olmanıza ya da Doğu Asya Kaplanları gibi yırtıcılığa ihtiyacınız olmaz. Sadece disiplinli olmak yeter." Türkiye'nin son otuz yıllık büyüme hikayesi, Avrupa'ya entegrasyon ve yakınsama hikayesi ile iç içe girmiştir. Türkiye ile AB arasında 1996 yılında yürürlüğe giren Gümrük Birliği, Türkiye imalat sanayisinde ürün yönetmelikleri

ve kalite kontrol alanlarındaki iyileşmenin yanı sıra teknolojik bir atılımın da katalizörü olmuştur. Bu, Türkiye'nin hem bölgesel hem de küresel varlığını geliştirmesine yardımcı oldu. AB ile katılım müzakerelerine ilişkin beklenti ve müzakerelerin 2015'te başlaması, ulaştırma ve enerji piyasalarındaki düzenleme değişikliklerinden, çevre koruma önlemlerinin sıkılaştırılmasına, yeni bir sermaye piyasası altyapısının geliştirilmesine, dış denetim veya kamu alımları gibi alanlarda kamu maliyesi yönetimi reformuna kadar birçok yapısal ve kurumsal reformu derinden etkilemiştir. Türkiye'nin işgücü piyasası kurumları ve nüfusunun nispeten kapsamlı bir refah devleti talebi bile, Asya'nın gelişmeci kapitalizminden çok Avrupa'nın sosyal piyasa ekonomisine benzer bir ekonomik modele işaret eder. Kısacası, Türkiye'nin başarıları, Avrupa'nın belki en büyük değeri olan, Avrupa'ya özgü ekonomik yaklaşma ve kurumsal uyumlaşma modelinin bir parçasıdır.

Ancak birçok Türk, gelişmiş ülkelerin düzeyinin yakalanmasına yardım yeteneği konusunda Avrupa'ya güvenini yitirmiş durumdadır. Avrupa'nın Yakınsama Makinesinin gücü sadece küresel ekonomik ve finansal kriz yüzünden azalmadı. Avrupa uzun zaman önce, üretkenlikte ABD'yi yakalamaya çalışmayı bırakmış ve Asya'dan artan rekabetiyle karşı karşıyaydı. Özellikle hizmet ve işgücü piyasalarında varlığını sürdüren piyasa engelleri, ekonomik entegrasyonun yeni kazançlar sağlamasını sınırlar hale gelmişti. Dahası Avrupa'nın refah modeli, güçlü bir sosyal koruma ve dünyadaki diğer bölgelerden daha yüksek bir eşitlik seviyesi

sunmaya devam ederken, yaşlanan bir nüfus için uygun olmaktan çıkmıştı. Ancak Avrupa'yı başarısız bulmak büyük bir hata olur; Avrupa'nın ekonomik ve sosyal modeli hala pek çok yönden güçlü olmayı sürdürüyor ve son beş yılda zayıf yönleri düzeltmeye yönelik reformlar da yapılmaya başladı. Emek piyasası reformları ve iş ortamındaki iyileştirmeler, Avrupa'nın çevre ülkelerinin rekabet gücünü artırıyor ve Euro bölgesindeki ekonomik dengesizlikleri giderek azaltıyor. Bir bütün olarak Avrupa inovasyonda hala ABD'nin gerisinde; ancak Avrupa'da inovasyonun başını çeken İskandinav ülkeleri, İsviçre veya Almanya bu alanda başı çekenlere nasıl yetişebileceğini diğerlerine gösteriyor. Yaşlanmanın getirdiği sorunlarla başa çıkmak için gereken yapısal reformlar hala büyük ölçüde beklenmekteyse de beş yıl süren sert mali önlemler, birçok Avrupa ülkesinde aşırı şişmiş kamu sektörü yükünü aşağı çekti. Avrupa'da pozitif büyüme oranlarına geri dönüşün beklendiği 2014 yılında Avrupa'nın ekonomik olarak toparlanması artık bir hayal değildir.

Dünya Bankası'nın 2014 yılında yayınlamış olduğu "**Türkiye'nin geçiş dönemi: Entegrasyon, Kapsayıcılık, Kurumlar**" başlıklı rapor 2012 yılında gene Dünya Bankasında yapılan ve Türkçe versiyonu da bulunan "**Büyümenin Altın Kuralı: Avrupa ekonomik modeline görkeminin yeniden kazandırılması**"¹⁴ araştırmasına dayandırılmaktadır. Hiç unutmamalıyım, Türkiye'nin 2002-2007 dönemindeki ekonomik performansın sırrı, öncelikle 2000-2001 Kemal Derviş'le gelen ve IMF tarafından desteklenen reform hareketi ve arkasından 2005 yılında

14-Gill, Indermit S.; Raiser, Martin. (2012a). Golden growth : restoring the lustre of the European economic model : Overview (Turkish). Europe and Central Asia Studies. Washington DC ; World Bank. <http://documents.worldbank.org/curated/en/723131468249302500/Overview>
Gill, Indermit S.; Raiser, Martin. (2012b). Golden growth : restoring the lustre of the European economic model : Overview (English). Europe and Central Asia Studies. Washington DC ; World Bank. <http://documents.worldbank.org/curated/en/723961468032339818/Overview>
Gill, Indermit S.; Raiser, Martin. (2012c). Golden growth : restoring the lustre of the European economic model (Vol. 2) : Main report (English). Europe and Central Asia Studies. Washington DC ; World Bank. <http://documents.worldbank.org/curated/en/539371468036253854/Main-report>
Gill, Ider S.; Raiser, Mrtin. (2013). Golden growth : restoring the lustre of the European economic model (Vol. 3) : Country benchmarks (English). Europe and Central Asia Studies. Washington DC ; World Bank. <http://documents.worldbank.org/curated/en/394981468251372492/Country-benchmarks>

AB'yle müzakereleri başlatılabilmek için sürdürülen ekonomik uyum ve reform sürecidir.

Nitekim, bu reform süreçlerinden kopan, 2008-2009 yılında herkesle birlikte "Küresel Mali Kriz" den etkilenen ve AB'yle müzakere sürecine geri dönemeyen ülkemizin geldiği nokta meydandadır.

İyimser bir bakış açısıyla çalışmayı sonuçlandırmak açısından, "Orta Gelir Tuzağı" nın, - gerekli yapısal reformlar hayata geçirilirse- orta gelirli ülkeler için bir "Tuzak" değil de, yüksek gelirli gruba sıçrama tahtası "Trampelen" olabileceği konusunda görüşlerin de mevcut olduğunu göz ardı etmeden Gönenç (2017) makalesinin "Yönetici Özeti" nden yapacağımız bir alıntıyla konuyu noktalayalım: "Gelişmekte olan ülkelerin farklılaşan büyüme performansları ortaya bir "Orta Gelir Tuzağı"

kaygısı çıkardı. Kapsamlı istatistiksel incelemeler, orta gelir düzeyinde bulunan ülkelerin, fakir ve zengin ülkelere göre daha kolaylıkla gelir düzeylerini artırdıklarını göstermektedir. Aynı zamanda, büyümede daha sert yavaşlamalara da orta gelir grubu ülkelerinde daha sık rastlanmaktadır. En son ekonometrik analizler, orta gelir düzeyindeki ülkelerde yapılan reformların büyüme üzerindeki etkilerinin, daha düşük veya daha yüksek gelir düzeylerindeki ülkelere göre daha kuvvetli olduğunu göstermektedir. Orta gelir düzeyindeki ülkeler bu yapısal reformlardan daha fazla fayda sağlıyorlar, ama bu reformları devreye sokmada da daha sert engellerle karşı karşıya kalıyorlar. Bu engeller, özellikle yüksek verimlilikteki firmaların performansını törpülüyor. Bu zorlukları yaratıcı politikalar yoluyla aşmak gerekiyor."



KAYNAKÇA (Dipnot sırasına göre düzenlenmiştir.)

1- T.C. Atatürk Kültür, Dil ve Tarih Yüksek Kurumu (1923)

"Efendiler! Yüce heyetinizin bugün toplamış olduğu Türkiye İktisat Kongresi çok önemlidir, çok tarihidir. Nasıl ki Erzurum Kongresi, Sivas Kongresi felâket noktasına gelmiş olan bu milleti kurtarmak konusunda Misak-ı Millî'nin ve Anayasanın ilk temel taşlarını hazırlamak konusunda etkili olmuş, girişimci olmuş ve bundan dolayı tarihimizde, millî tarihimizde ve millî hayatımızda en kıymetli ve yüksek hatırayı kazanmış ise, kongreniz milletin ve memleketin hayat ve gerçek kurtuluşunu sağlamaya araç olacak kuralların temel taşlarını ve ilkelerini hazırlayıp ortaya koymak şekliyle tarihte en büyük adı ve çok kıymetli bir hatırayı kazanacaktır. Bu kadar kıymetli ve tarihi kongrenizi açmak şerefini bana verdiğinizden dolayı özellikle teşekkürlerimi sunarım. Ve böyle bir kongreyi düzenleyen sizlersiniz. Bundan dolayı sizi tebrik etmeğe değer görürüm. Ve tebrik ederim. Kongre açılmıştır efendim."

<http://www.atam.gov.tr/ataturkun-soylev-ve-demecleri/turkiye-iktisat-kongresini-acis-soylevi-izmir>

2-TÜRKONFED (2012) "Orta Gelir Tuzağından Çıkış: Hangi Türkiye?"

Cilt 1: Makro/Bölgesel/Sektörel Analiz (TÜRKONFED 2012)

Prof. Dr. Erinç Yeldan, Kâmil Taşçı, Doç. Dr. Ebru Voyvoda, Mehmet Emin Özsan

http://www.turkonfed.org/Files/ContentFile/ogt-1sektorel_analiz.pdf

TÜRKONFED (2013) "Orta Gelir Tuzağından Çıkış: Hangi Türkiye?"

Cilt 2: Bölgesel Kalkınma ve İkili Tuzaktan Çıkış Stratejileri (TÜRKONFED 2013)

Prof. Dr. Erinç Yeldan, Kâmil Taşçı, Doç. Dr. Ebru Voyvoda, Mehmet Emin Özsan

<http://www.turkonfed.org/Files/ContentFile/ogt-raporu-ii-cilt.pdf>

3-Eichengreen (2011) Eichengreen, Barry, Donghyun Park and Kwanho Shin, "When Fast Growing Economies Slow Down: International Evidence and Implications for Çin," NBER Working Paper No. 16919, March 2011

<http://www.nber.org/papers/w16919>

Bu eşik "GDP per capita Sabit 2010 US\$" cinsinden 15.000\$ olarak hesaplanıyor. Dünya Bankası veri tabanları 2010 bazını kullandığı için, uluslararası karşılaştırmaları mümkün kılmak açısından, tüm istatistikler cari US\$ ve sabit 2010 US\$ cinsinden kullanılmıştır.

Bkz "Ek 1: Orta Gelir Tuzağı Eşik Değerinin "Sabit PPP 2005 US\$" dan "Sabit 2010 US\$" a Dönüşümü

4-Raporun hazırlanışı sırasında, tahminlerde başlangıç yılı 2017'ye eklenen 2018 güncellemesi yer yer yapıldığından ve "Dünya Bankası" ve "TÜİK Kaynaklı" istatistikler bir arada kullanıldığından, rakamlar arasında ihmal edilebilir farklara rastlanması mümkündür. Bu farklar analiz ve yorumlarda farklılaşmaya gerektirecek boyutlarda değildir.

5-"On average, high growth came to an end at a per capita GDP of \$16,740, in 2005 Sabit international prices. (The median is \$15,058.) At that point the growth rate slowed from 5.6 to 2.1 per cent per annum." "Eichengreen, Barry, Donghyun Park and Kwanho Shin (2012), "When Fast Growing Economies Slow Down: International Evidence and Implications for Çin," NBER

Working Paper No. 16919, March 2011"

<http://www.nber.org/papers/w16919>

6-World Bank. (2019), "Firm Productivity and Economic Growth in Turkey". Country Economic Memorandum; Washington, DC: World Bank. © World Bank

<http://documents.worldbank.org/curated/en/305601561046781065/pdf/Turkey-Country-Economic-Memorandum-Firm-Productivity-and-Economic-Growth.pdf>

7-OECD (2016) "Innovation, Agricultural Productivity, and Sustainability in Türkiye"

https://read.oecd-ilibrary.org/agriculture-and-food/innovation-agricultural-productivity-and-sustainability-in-turkey_9789264261198-en#page1

8- OECD (2018), "Upgrading Business Investment, Chapter III" OECD Economic Surveys Turkey"

https://read.oecd-ilibrary.org/economics/oecd-economic-surveys-turkey-2018_eco_surveys-tur-2018-en#page1

TÜSİAD (2018) "TÜSİAD-REF, "Sıçrama Yapan Şirketler" 2018

<https://tusiad.org/tr/yayinlar/raporlar/item/9969-sicrama-yapan-sirketler-raporu>

9-OECD (2015), "Analyzing policies to improve agricultural productivity, growth, sustainably: Revised framework"

<http://www.oecd.org/tad/agricultural-policies/Analysing-policies-improve-agricultural-productivity-growth-sustainably-may-2015.pdf>

"Economic stability and trust in institutions (justice, security, property rights), which are essential

to attract long-term investment in the economy.

- Private investment, through a regulatory environment that enables competition, ensures sustainable use of resources, and facilitates the adoption of new technologies; trade that facilitate flows of goods, capital and knowledge; access to finance and tax provisions.
- Capacity building, including provision of essential public services, which facilitates access to markets and knowledge, and improves skills needed to innovate and improve resource use efficiency.
- Sector-specific incentives for innovation, structural change and sustainable resource use in the food and agricultural system from:
 - Agricultural policy: domestic measures, including price and income support, investment support, input subsidies, risk management, adjustment and agri-environmental measures, and agriculture-specific trade measures.
 - Agricultural innovation policy, i.e. government role in the agricultural innovation system in providing governance, funds for innovation activities, and incentives for private investment in and adoption of innovation."

10- Eğilmez (2018) "Ne Kadar Açık O kadar Büyüme Modelinin Sonuna Doğru" 3 Mayıs 2018

<http://www.mahfiyegilmez.com/2018/05/ne-kadar-ack-o-kadar-buyume-modelinin.html>

Bu süreci Mahfi Eğilmez az ve öz bir şekilde tarif etmiş: "Türkiye ekonomisinin potansiyel büyüme oranı, en basit yöntem kullanılarak yani uzun yıllar ortalaması alınarak, yüzde 5 olarak hesaplanıyor. Ne var ki bu büyüme oranı ya yüksek bütçe açığı ya da yüksek cari açık vererek sağlanan bir büyüme oranı olduğu için sürdürülebilir bir oran değil. Bu ortalamaya giren yılların çok büyük çoğunluğu bütçe açığı ve cari açığın birlikte olduğu (ikiz açık) bir finansman modeline dayanıyor. Türkiye'nin bu büyüme ortalamasını sürdürülebilmek için bugün yapmak zorunda olduğu yatırımların GSYH'ye oranı yüzde 30 dolayında görünüyor. Buna karşılık Türkiye'nin bu yatırımları karşılamakta kullanabileceği tasarrufların GSYH'ye oranı yüzde 25 dolayında bulunuyor. Aradaki fark ise cari açığı oluşturuyor. İkiz açığın diğeri olan bütçe açığının GSYH'ye oranı ise 2017 yılı itibarıyla yüzde 1,5 dolayında bulunuyor. Bu görünüm son yıllarda ortaya çıktı. 2000'lere gelinceye kadar cari açık yüzde 1 – 2 dolayında, bütçe açığı ise yüzde 10 dolayındaydı. Yani Türkiye, 2000'lere kadar büyümenin gerektirdiği yatırımları bütçe açığı vererek ve onu finanse ederek, 2000'lerden sonra cari açığı büyütürken ve onu finanse ederek yürüttü. Bunun sonucu olarak da iç ve dış borçları arttı."

11- "On Birinci Kalkınma Planı (2019-2023)"

<http://www.sbb.gov.tr/wp-content/uploads/2019/07/OnbirinciKalkinmaPlani.pdf>

Bu çalışmanın sonlanmasına yakın bir tarihte 8 Temmuz 2019'da TBMM'ye sunulmuş bulunmaktadır. Büyüme hedefi, ortalama %4,3, istihdam hedefi %2,8 olup cari US\$ fiyatlarıyla kişi başına gelirden 12.484 US\$ öngörülmüştür. Bu çalışma, benzer şekilde, büyüme olarak 2026 yılına kadar ortalama %4,67, istihdam hedefi %2,26 ve reel kurlardaki gelişmelere bağlı olarak 2023 için cari US\$ kişi başına gelirden 11.185-16.422 US\$ aralığına işaret etmiştir. 11. Planda, reel kur 2023'e kadar %12 değerlenmekte olup kişi başına cari US\$, yani "Yaşam Düzeyi" "Yüksek Senaryo" ya yakın hareket etmekte ve 2013 zirve değerini yakalamaktadır. Kişi başına 2010 sabit US\$ olarak bakıldığında "OVP-YEP (2019-2021)" e göre daha net bir şekilde "Orta Gelir Tuzağı" eşiği 15.000 US\$ in üzerine çıkmaktadır.

12- "On Birinci Kalkınma Planı (2019-2023)"

<http://www.sbb.gov.tr/wp-content/uploads/2019/07/OnbirinciKalkinmaPlani.pdf>

"On Birinci Kalkınma Planı hedefleri verimliliği odağına alan, sanayi sektörünün başat rol üstlendiği, ihracata dayalı istikrarlı bir büyüme modeli çerçevesinde belirlenmiştir" (Madde 170)

13- Worldbank (2014) " Turkey's Transitions: Integration, Inclusion, Institution" p.248-250, 258-259

<https://www.worldbank.org/en/country/turkey/publication/turkeys-transitions-integration-inclusion-institutions>

Alıntıda zikredilen kaynaklara ulaşmak için yayının kendisine başvurulması gerekmektedir.

14-Gill, Indermit S.; Raiser, Martin. (2012a). Golden growth : restoring the lustre of the European economic model : Overview (Turkish). Europe and Central Asia Studies. Washington DC ; World Bank.

[Bank. http://documents.worldbank.org/curated/en/723131468249302500/Overview](http://documents.worldbank.org/curated/en/723131468249302500/Overview)

Gill, Indermit S.; Raiser, Martin. (2012b). Golden growth : restoring the lustre of the European economic model : Overview (English). Europe and Central Asia Studies. Washington DC ; World Bank.

<http://documents.worldbank.org/curated/en/723961468032339818/Overview>

Gill, Indermit S.; Raiser, Martin. (2012c). Golden growth : restoring the lustre of the European economic model (Vol. 2) : Main report (English). Europe and Central Asia Studies. Washington DC ; World Bank.

<http://documents.worldbank.org/curated/en/539371468036253854/Main-report>

Gill, Idr S.; Raisr, Mrtin. (2013). Golden growth : restoring the lustre of the European economic model (Vol. 3) : Country benchmarks (English). Europe and Central Asia Studies. Washington DC ; World Bank.

<http://documents.worldbank.org/curated/en/394981468251372492/Country-benchmarks>



türkonfed

     /turkonfed

Refik Saydam Caddesi Akarca Sokak N: 41 Tepebaşı, Beyoğlu/İstanbul
+90 212 251 73 00 / +90 212 251 58 77 www.turkonfed.org / info@turkonfed.org